

ภาคผนวก ข-14

แผนป้องกันและขจัดมลพิษทางน้ำเนื่องจากน้ำมัน ท่าเรือแหลมฉบัง

แผนป้องกันและจัดมลพิษทางน้ำเนื่องจากน้ำมัน
ทำเรือแหลมฉบัง

- อ้างถึง
1. ระเบียบสำนักนายกรัฐมนตรี ว่าด้วยการป้องกันและจัดมลพิษทางน้ำเนื่องจากน้ำมัน พ.ศ.2538
 2. ประกาศกรมขนส่งทางน้ำและพาณิชยนาวี ที่ 411/2543 เรื่อง มาตรการความปลอดภัยในการขนถ่ายน้ำมันและเคมีภัณฑ์

1. หลักการและเหตุผล

น้ำมันเป็นวัตถุดิบด้านพลังงานที่มีบทบาท และมีความสำคัญอย่างยิ่งต่อเศรษฐกิจของประเทศไทย การขนส่งทางเรือเป็นการขนส่งที่นิยมใช้กันอยู่ทั่วโลก การขนส่งน้ำมันทางเรือแม้จะมีมาตรการการระวังป้องกันแต่เพียงใด อุบัติเหตุจากเรือบรรทุกน้ำมันย่อมอาจเกิดขึ้นได้ ซึ่งหากมีน้ำมันรั่วไหลลงสู่ทะเล จะก่อให้เกิดความเสียหายอย่างร้ายแรงต่อสภาพแวดล้อมทางทะเล ทรัพยากรธรรมชาติ แหล่งท่องเที่ยว แหล่งเพาะพันธุ์และอนุรักษ์พันธุ์สัตว์น้ำ การบูรณะฟื้นฟู พื้นที่เหล่านี้ให้กลับมีสภาพดีเหมือนเดิม ทำได้ยากและสิ้นเปลืองค่าใช้จ่ายสูง ดังนั้น ทล. จึงต้องมีแผนป้องกันและจัดมลพิษทางน้ำเนื่องจากน้ำมัน เพื่อให้การดำเนินการปฏิบัติการจัดสรรน้ำมันเป็นไปอย่างรวดเร็ว และมีประสิทธิภาพเพื่อลดความเสียหายให้น้อยที่สุด

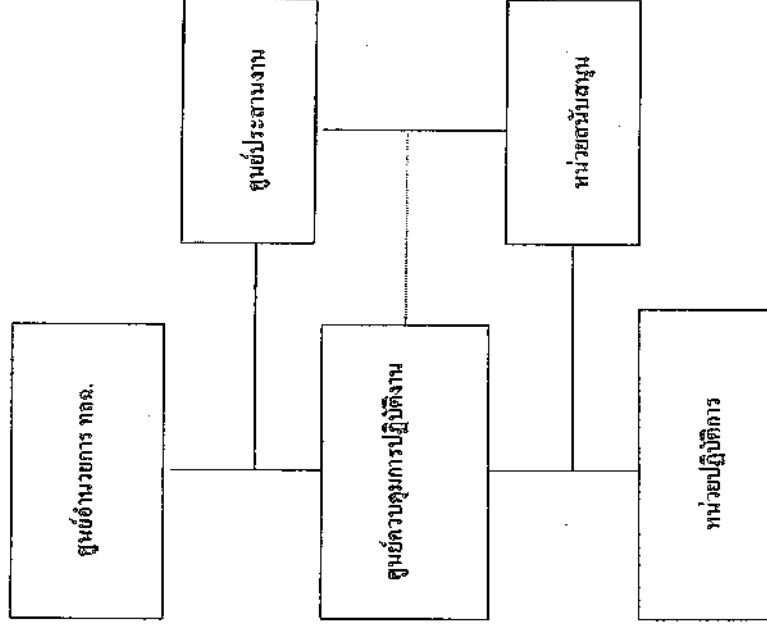
แผนป้องกันและจัดมลพิษทางน้ำเนื่องจากน้ำมัน ทล. มีวัตถุประสงค์เพื่อกำหนดภารกิจและแนวทางในการปฏิบัติงาน ยุทธวิธี และกำหนดหน้าที่ที่ความรับผิดชอบ และสามารถประสานความร่วมมือกับหน่วยงานปฏิบัติงานที่เกี่ยวข้องได้อย่างรวดเร็ว และมีประสิทธิภาพสูงสุดเพื่อลดผลกระทบที่จะมีผลต่อสภาพแวดล้อมและทรัพยากรธรรมชาติ

2. ขอบเขตและภารกิจ

1. ใช้ในการปฏิบัติงานป้องกันและจัดมลพิษทางน้ำเนื่องจากน้ำมัน ที่เกิดขึ้นในอาณาบริเวณทางน้ำในเขตความรับผิดชอบของการท่าเรือแห่งประเทศไทย
2. ให้การสนับสนุนเรือ เครื่องมือ อุปกรณ์ บุคลากร และอื่น ๆ ตามการร้องขอจากคณะกรรมการป้องกันและจัดมลพิษทางน้ำเนื่องจากน้ำมัน (กปน.) หรือจากผู้อำนวยการศูนย์ควบคุมการปฏิบัติงานป้องกันและจัดมลพิษทางน้ำเนื่องจากน้ำมัน
3. ชี้แจงต่อสายการบังคับบัญชาของ กปน. เพื่อให้สามารถร่วมงานกับหน่วยงานอื่นและดำเนินการภายนอกภายใต้ขอบเขตขององค์การท่าเรือแห่งประเทศไทย

3. องค์กรการป้องกันและจัดมลพิษทางน้ำเนื่องจากน้ำมัน

3.1 รูปแบบขององค์กร



3.2 หน้าที่และองค์ประกอบขององค์กร

3.2.1 ศูนย์อำนาจการป้องกันและจัดมลพิษทางน้ำเนื่องจากน้ำมัน ทำเรือแหลมฉบัง (ศปน.แหลม.) ประกอบด้วย

- ผู้อำนวยการท่าเรือแหลมฉบัง เป็นหัวหน้าศูนย์อำนาจการ
 - ผู้อำนวยการกองบริการ ท่าเรือแหลมฉบัง เป็นรองหัวหน้าศูนย์อำนาจการ
 - หัวหน้าแผนกบริการท่า เป็นหัวหน้าศูนย์ควบคุมการปฏิบัติการ
 - หัวหน้าแผนกสื่อสาร เป็นหัวหน้าศูนย์ประสานงาน
 - นายเรือ เรือจัดการน้ำมันและ เป็นผู้ปฏิบัติงาน
- นายเรือเรือ 208

ตบ่น, หลอ, มีหน้าที่ควบคุม กำกับ ดูแล และรับผิดชอบในการบริหารจัดการสิ่งต่าง ๆ
เนื่องจากน้ำมัน ติดตามและประเมินผลการปฏิบัติงานตามแผนป้องกันและจัดตั้งสิ่งต่าง ๆ
จากน้ำมันแห่งชาติ รวมทั้งเผยแพร่ ประชาสัมพันธ์ และแถลงข่าวด้านการป้องกันและจัดตั้ง
พิษทางน้ำเนื่องจากน้ำมัน และรายงานผลการดำเนินการให้ผู้บังคับบัญชาทราบ

3.2.2 ศูนย์ประสานงาน

3.2.2.1 ดำเนินการโดยแผนกสื่อสารและมีหัวหน้าแผนกสื่อสารเป็นหัวหน้า

ศูนย์

3.2.2.2 ศูนย์ประสานงาน มีหน้าที่ ดังนี้

- รับแจ้งเหตุเมื่อมีการรั่วไหลของน้ำมันในอาณาบริเวณ ทลล. และ
แจ้งให้ผู้รับผิดชอบทราบ เพื่อสั่งการไปยังผู้ปฏิบัติงานดำเนินการจัดการน้ำมัน แจ้งยุติการปฏิบัติ
การ เมื่อการจัดการน้ำมันสำเร็จส่งต่อไปตามมุ่งหมาย
- รายงานผลดำเนินการจัดการน้ำมันให้ผู้บังคับบัญชาทราบ
- ประสานงานกับหน่วยงานที่เกี่ยวข้อง ในการป้องกันและจัด
ตั้งพิษทางน้ำเนื่องจากน้ำมัน

3.2.3 ศูนย์ควบคุมการปฏิบัติการ

3.2.3.1 ดำเนินการโดยแผนกบริการท่า และมีหัวหน้าแผนกบริการท่าเป็น

หัวหน้าศูนย์ควบคุมการปฏิบัติการ มีหน้าที่ ดังนี้

- กำหนดแผนและยุทธวิธีในการบริหารจัดการน้ำมัน
- อำนาจการ ประสานงาน และสั่งการ ปฏิบัติการจัดการน้ำมันให้
เป็นไปอย่างรวดเร็ว และมีประสิทธิภาพและก่อให้เกิดผลกระทบต่อสิ่งแวดล้อมให้น้อยที่สุด
- แจ้งผลการดำเนินการจัดการน้ำมัน ให้ศูนย์ประสานงานได้รับ
ทราบเป็นระยะ ๆ

เกี่ยวข้องกับการจัดการน้ำมัน

3.2.4 หน่วยปฏิบัติการ

ประกอบด้วยเรือจัดการน้ำมัน เรือท่าเรือ 208 เป็นผู้ปฏิบัติการ และมีหน้าที่
รายงานความคืบหน้าของการปฏิบัติการ ตลอดจนอุปกรณ์ที่เกิดขึ้นอยู่ศูนย์ควบคุมการปฏิบัติ
การอย่างต่อเนื่อง

3.2.5 หน่วยสนับสนุน

ประกอบด้วย หน่วยงานอื่นในการท่าเรือแห่งประเทศไทย ที่เกี่ยวข้องหรือตาม
การร้องขอของศูนย์ปฏิบัติการ เพื่อสนับสนุน ด้านวิชาการ กำลังคน ยานพาหนะและอื่นๆ

4. การปฏิบัติ

4.1 หลักการ

เมื่อมีการรั่วไหลของน้ำมันลงสู่แหล่งน้ำ มลพิษที่เกิดขึ้นอาจมีผลกระทบต่อ
ทรัพยากรธรรมชาติและสิ่งแวดล้อมได้ ทั้งนี้ ความเสียหายขึ้นอยู่กับปริมาณและชนิดของน้ำมัน
 ตลอดจนลักษณะของสภาพแวดล้อมในบริเวณนั้น ซึ่งจะต้องมีการสำรวจตรวจสอบ เพื่อประเมิน
สถานการณ์ทันทีที่ได้รับแจ้งเหตุ และดำเนินการตามยุทธวิธีที่เหมาะสม เพื่อลดผลกระทบที่จะมี
ต่อสิ่งแวดล้อม โดยจะต้องมีการรวบรวมและพิจารณาข้อมูลที่เกี่ยวข้องทั้งหมด เช่น ชนิดของน้ำ
มัน ปริมาณการรั่วไหล ทิศทางและความเร็วของกระแส น้ำ กระแสนลม สภาพอากาศ ตลอดจน
พื้นที่ที่มีความสำคัญทางเศรษฐกิจและสิ่งแวดล้อม

ยุทธวิธีในการจัดการน้ำมัน ประกอบด้วยวิธีต่างๆ ซึ่งสามารถเลือกใช้ได้ตามความ
เหมาะสมของสถานการณ์ ความสามารถในการปฏิบัติการปฏิบัติการจัดการน้ำมันในพื้นที่หนึ่งจะ
สัมพันธ์กับระดับความเสี่ยงต่อการเกิดมลพิษทางน้ำเนื่องจากน้ำมัน และความเร็วในการได้รับ
ความเสียหายจากคราบน้ำมันของพื้นที่นั้นๆ ทางเลือกใดๆ ในการจัดการน้ำมัน จะต้องมียุทธ
ประสงค์เพื่อลดผลกระทบโดยรวมต่อสิ่งแวดล้อมให้น้อยที่สุด โดยเฉพาะผลกระทบทางลบที่อาจ
เกิดกับแหล่งทรัพยากรธรรมชาติ ตลอดจนชีวิต ความปลอดภัยของชาวประมงหรือผู้พลานามัย
สัตว์น้ำ

ทางเลือกในการจัดการน้ำมัน อาจเลือกใช้วิธีใด หรืออาจใช้ร่วมกันหลายวิธีก็
ได้ ซึ่งได้แก่

4.1.1 หยุดและระงับการรั่วไหลโดยเร็วที่สุด เพื่อลดความรุนแรงของปัญหา

4.1.2 กักตัวพ่นกันกับคราบน้ำมันและดูดเก็บคราบน้ำมันจากผิวน้ำ โดยเร็วที่สุดเท่าที่
จะสามารถกระทำได้ ณ จุดเกิดเหตุ เพื่อลดการแพร่กระจายของคราบน้ำมันออกเป็นบริเวณ
กว้าง ซึ่งทำให้ยากต่อการกักเก็บและเก็บขึ้นจากผิวน้ำ

4.1.3 ปกป้องบริเวณที่มีความสำคัญทางเศรษฐกิจและสิ่งแวดล้อมด้วยทุ่นกันน้ำมัน
เพื่อป้องกันมิให้คราบน้ำมันเข้าไปทำความเสียหายต่อบริเวณดังกล่าว

4.1.4 ใช้สารเคมีจัดการน้ำมัน เพื่อให้คราบน้ำมันแตกเป็นหยดเล็กๆ ซึ่งจะช่วยให้
คราบน้ำมันถูกย่อยสลายไปโดยเร็วด้วยกระบวนการทางธรรมชาติ การใช้สารเคมีนี้ ควรกระทำ
ในกรณีที่ไม่ปฏิบัติการใช้พ่นกันกับคราบน้ำมันไม่ได้ผล หรือไม่ทำการ หรือจะเป็นผลดีต่อสิ่งแวดล้อม
โดยรวม

4.1.5 ทำความสะอาดชายฝั่ง โดยใช้กำลังคนหรือเครื่องกล หรือวิธีการอื่นที่เหมาะสม
เมื่อคราบน้ำมันเข้าไปทำความเปื้อนต่อตามบริเวณชายฝั่ง

4.1.6 ติดตามการเคลื่อนตัวของคราบน้ำมัน หากทิศทางเคลื่อนที่ของคราบน้ำมันมีแนวโน้มจะไม่เคลื่อนเข้าสู่ฝั่ง หรือบริเวณที่มีความสำคัญทางเศรษฐกิจหรือสิ่งแวดล้อม ทั้งนี้เพื่อให้แน่ใจว่าคราบน้ำมันจะอยู่ขอบเขตทางธรรมชาติอย่างปลอดภัย

ในการตัดสินใจว่าจะมีการใดในการบริหารจัดการน้ำมัน จะต้องมีการรวบรวมและพิจารณาข้อมูลที่เกี่ยวข้องทั้งหมด เช่น ชนิดของน้ำมัน ปริมาณการรั่วไหล ทิศทางและความเร็วของกระแสน้ำ กระแสนลม สภาพอากาศ พื้นที่ที่มีความสำคัญทางเศรษฐกิจและสิ่งแวดล้อม ทั้งนี้เพื่อให้ได้เลือกวิธีการที่มีประสิทธิภาพที่สุดในการที่จะลดผลกระทบที่เกิดขึ้นจากคราบน้ำมัน สำหรับผู้ที่จะเป็นผู้พิจารณาข้อมูลดังกล่าวและตัดสินใจเลือกวิธีการจัดการน้ำมันได้นั้น ต้องเป็นผู้ที่มีพื้นฐานความรู้ด้านมลพิษจากน้ำมันและได้รับการฝึกอบรมทางด้านนี้มาโดยเฉพาะ

4.2 การแบ่งระดับการรั่วไหลของน้ำมันลงสู่ทะเล

การประสานความร่วมมือเพื่อปฏิบัติการจัดการคราบน้ำมัน อาจแบ่งตามระดับการรั่วไหลของน้ำมัน ดังนี้

ระดับที่ 1 น้ำมันรั่วไหลขนาดเล็ก ไม่เกิน 20 ตัน ซึ่งอาจเกิดจากกิจกรรมขนถ่ายน้ำมันบริเวณท่าเทียบเรือ เป็นต้น ทั้งนี้ต้องแจ้งให้ การขนส่งทางน้ำและพาณิชย์นาวี ทราบในโอกาสแรก

ระดับที่ 2 น้ำมันรั่วไหลขนาดกลาง ระหว่าง 20 – 1,000 ตัน ซึ่งอาจเกิดจากอุบัติเหตุ เช่น เรือชนกัน เป็นต้น การดำเนินการจัดการคราบน้ำมันในระดับนี้ จะต้องมีกรร่วมมือจากหน่วยงานต่างๆ ที่เกี่ยวข้องทั้งภาครัฐและภาคเอกชนภายในประเทศ ซึ่งจะต้องดำเนินการตามแผนป้องกันและขจัดมลพิษทางน้ำเนื่องจากน้ำมันแห่งชาติ หากเกินขีดความสามารถของทรัพยากรที่มีอยู่ อาจต้องขอรับการสนับสนุนจากต่างประเทศ

ระดับที่ 3 เป็นการรั่วไหลของน้ำมันขนาดใหญ่ ปริมาณเกินกว่า 1,000 ตัน ซึ่งอาจเกิดจากอุบัติเหตุที่รุนแรง การดำเนินการจัดการคราบน้ำมันในระดับนี้ จำเป็นต้องขอการสนับสนุนเพิ่มเติมจากต่างประเทศ

4.3 ขั้นตอนการปฏิบัติ

4.3.1 การแจ้งเหตุ

เมื่อพบเหตุการรั่วไหลของน้ำมัน ให้ผู้พบเหตุแจ้งไปยังศูนย์ประสานงาน

4.3.2 การรับแจ้งเหตุ

เมื่อมีผู้แจ้งเหตุการรั่วไหลของน้ำมัน ให้ศูนย์ประสานงานดำเนินการดังนี้

- 4.3.2.1 สอบถามข้อมูลรายละเอียดตามแบบฟอร์มที่ปรากฏในภาคผนวก 1
- 4.3.2.2 แจ้งกรมการขนส่งทางน้ำ เพื่อพิจารณาจัดตั้งศูนย์ประสานงาน

4.3.3 การปฏิบัติเมื่อได้รับแจ้งเหตุ

4.3.3.1 ศูนย์ประสานงานตรวจสอบข้อมูล และแจ้งให้หน่วยที่เกี่ยวข้องทราบ

4.3.3.2 หน่วยปฏิบัติการดำเนินการดำเนินการตรวจสอบ หากพิจารณาเห็นว่าจะต้องมีการดำเนินการจัดการคราบน้ำมันตามแผน ให้หน่วยปฏิบัติการดำเนินการป้องกันและขจัดคราบน้ำมันในขั้นต้นโดยทันที

4.3.4 การปฏิบัติของศูนย์ประสานงาน

4.3.4.1 รายงานผู้อำนวยการศูนย์

4.3.4.2 รับผิดชอบในการประชาสัมพันธ์

4.3.4.3 แจ้งเตือนเรือและประชาชนที่อาจได้ผลกระทบ

4.3.4.4 ประสานการสนับสนุนการปฏิบัติการของหน่วยปฏิบัติ

4.3.4.5 รวบรวมข้อมูลที่เกี่ยวข้องกับการดำเนินการขจัดคราบน้ำมัน

4.3.5 การปฏิบัติของศูนย์ควบคุมการปฏิบัติการ

4.3.5.1 อำนวยความสะดวก กักกับ ดูแล และประสานการปฏิบัติ ในการดำเนินการขจัดคราบน้ำมันตามความเหมาะสมของสถานการณ์

4.3.5.2 รายงานความคืบหน้าของการดำเนินการ ให้ศูนย์ประสานงานทราบเป็นระยะๆ

4.3.5.3 ประสานการปฏิบัติการระหว่างหน่วยงานๆ ในแผนฯ และหน่วยงานหรือองค์กรอื่นที่เกี่ยวข้อง

4.3.5.4 ประเมินผลการปฏิบัติการต่อเนื่อง และเสนอแนะสู่หน่วยงานเพื่อขอรับการสนับสนุนเพิ่มเติม

4.3.6 การปฏิบัติการของหน่วยปฏิบัติการ

4.3.6.1 ดำเนินการขจัดคราบน้ำมันตามภารกิจที่ได้รับมอบหมาย

4.3.6.2 รายงานผลการปฏิบัติให้ศูนย์ควบคุมการปฏิบัติการทราบ

4.3.7 การปฏิบัติของหน่วยสนับสนุน

สนับสนุนกำลังคน ผู้เชี่ยวชาญ อุปกรณ์ เครื่องมือ ยานพาหนะ เสริมยังอาหาร เครื่องดื่ม และอื่นๆ ที่จำเป็น ตามที่ศูนย์ควบคุมการปฏิบัติการ หรือศูนย์ประสานงานร้องขอ

4.3.8 การเก็บรวบรวมสิ่งปนเปื้อนน้ำมัน

ศูนย์ควบคุมการปฏิบัติการติดตามประสานงานกับจังหวัด เพื่อดำเนินการเก็บรวบรวมสิ่งปนเปื้อนน้ำมัน และติดต่อประสานกับกรมโรงงานอุตสาหกรรม หรือศูนย์กำจัดกากอุตสาหกรรมเอกชน เพื่อดำเนินการกำจัดสิ่งปนเปื้อนน้ำมันต่อไป

4.3.9 การยุติการปฏิบัติงาน

ศูนย์ควบคุมการปฏิบัติงานมีหน้าที่ประเมินผลการปฏิบัติงาน หากพิจารณาเห็นว่าการปฏิบัติงานจัดสรรน้ำมันสำเร็จแล้ว ให้แจ้งศูนย์ประสานงาน เพื่อขออนุมัติหัวหน้าศูนย์ฯ ยุติการปฏิบัติงาน

4.3.10 การประเมินผล

ศูนย์ประสานงานมีหน้าที่สรุป ประเมินผลการดำเนินการ และรายงานให้ ปณ. ทราบ พร้อมทั้งเสนอแนะข้อแก้ไขสำหรับการปรับปรุงแผนป้องกันและขจัดคราบน้ำมันให้มีประสิทธิภาพมากยิ่งขึ้น

5. การสื่อสาร

5.1 การสื่อสารระหว่างศูนย์ประสานงานกับศูนย์ควบคุมการปฏิบัติงาน และหน่วยงานสนับสนุนต่างๆ ให้ใช้การประสานทางโทรศัพท์และโทรสาร ตามหมายเลขโทรศัพท์และโทรสารของหน่วยงานที่เกี่ยวข้องตามภาคผนวก 2

5.2 ข่ายการสื่อสารในทะเล

การสื่อสารระหว่างศูนย์ควบคุมการปฏิบัติงานกับเรืออำนวยการ เรือปฏิบัติการ ให้ใช้วิทยุสื่อสาร VHF Marine Band ช่อง 15 ความถี่ 156.750 MHz. เป็นข่ายหลัก และช่อง 77 ความถี่ 156.875 MHz. เป็นข่ายรอง ส่วนการประสานภายในระหว่างเรือปฏิบัติงาน ให้เลือกใช้ความถี่วิทยุได้ตามความเหมาะสม

6. การรายงาน การประชาสัมพันธ์และการแถลงข่าว

6.1 วัตถุประสงค์

เพื่อให้มีการรายงานผลการปฏิบัติงานจัดคราบน้ำมันที่เร็ว ทั่วถึง ให้เป็นไปอย่างมีระบบ ต่อเนื่องและถูกต้องในทิศทางเดียวกัน ซึ่งจะทำให้การประชาสัมพันธ์และการแถลงข่าวบรรลุวัตถุประสงค์ด้วยดี

6.2 แนวทางการดำเนินงาน

ให้รายงานสถานการณ์แก่ประชาชนทั่วไป ได้รับทราบสถานการณ์และผลการปฏิบัติการโดยผ่านสื่อต่างๆ ด้วยข้อเท็จจริง โดยรวดเร็วทันเหตุการณ์ และถูกต้องจากแหล่งข่าวเดียวกัน

6.3 การปฏิบัติ

นอกเหนือจากการสื่อสารทางวารสารทางกาปฏิบัติการเป็นปกติแล้ว ให้มีการดำเนินการ ดังนี้

6.3.1 ให้มีการรายงานความคืบหน้า ในการควบคุมสถานการณ์จัดคราบน้ำมันตามลำดับสายการเป็นระยะๆ ตามความเหมาะสม ทั้งนี้ ให้ศูนย์ควบคุมการปฏิบัติการรายงานสรุปให้ศูนย์ประสานงานเป็นสายหลักอย่างต่อเนื่อง

6.3.2 ศูนย์ประสานงานมีหน้าที่ประชาสัมพันธ์และรายงานสรุปสถานการณ์ ตามข้อเท็จจริงในขณะนั้น ทันต่อเหตุการณ์ และต่อเนื่อง ทั้งนี้ รายงานดังกล่าวจะต้องได้รับการพิจารณาเห็นชอบจากผู้อำนวยการศูนย์ประสานงานก่อน

6.3.3 ให้มีการแถลงข่าวต่อสื่อมวลชน ถึงความก้าวหน้าในการควบคุมสถานการณ์ เป็นครั้งคราวตามเหมาะสม โดยผู้อำนวยการศูนย์ประสานงานหรือศูนย์ควบคุมการปฏิบัติการ หรือที่ได้รับมอบหมายจากผู้อำนวยการศูนย์ฯ ทั้งสอง

6.3.4 ในกรณีที่ประชาชนในพื้นที่ได้รับความเดือดร้อนโดยตรง จากผลกระทบเบื้องต้น ให้ศูนย์ประสานงานจัดตั้งหน่วยประชาสัมพันธ์เพื่อติดต่อ ชี้แจง และให้ความช่วยเหลือในด้านต่างๆ ตามเหมาะสม โดยเร็วที่สุดเท่าที่จะทำได้

6.3.5 เมื่อสถานการณ์สิ้นสุด ให้ศูนย์ประสานงานจัดทำรายงานสรุปสถานการณ์นำเสนอ คปท. ทลธ. และหน่วยงานภาครัฐที่เกี่ยวข้อง

7. กำกับภายในการจัดคราบน้ำมัน

ให้หน่วยปฏิบัติการและหน่วยสนับสนุน รวบรวมหลักฐานและรายงานทั้งหมด ดำเนินการตามกฎหมายต่อไปให้ผู้ก่อให้เกิดมลพิษให้ชัดแจ้งที่ก่อให้เกิดจากการจัดการน้ำมัน ตามระเบียบของ กทท.

ในกรณีที่ดำเนินการกิจตามคำสั่งการของ กปท. เมื่อเสร็จสิ้นภารกิจให้ดำเนินการรวบรวมใบสำคัญคู่จ่าย ส่งให้การกระทรวงการคลังต่อไป

กฎหมายและระเบียบกระทรวงการคลังต่อไป

8. การกึ่งนโยบายปฏิบัติของเรือจัดคราบน้ำมันและเรือท่าเรือ 208

8.1 เรือจัดคราบน้ำมันปฏิบัติตามกฏเป็นเรือลากจูง

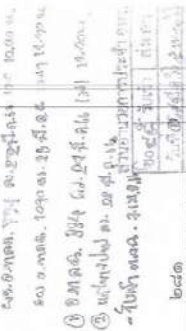
8.2 เรือจัดคราบน้ำมันลีส้ม BOOM สำหรับเรือที่มีกิจกรรมการขนถ่ายน้ำมัน และจัดเก็บเมื่อเสร็จสิ้นภารกิจ

8.3 ดำเนินการตามความเหมาะสม

ภาคผนวก ข-15

การจัดอบรมและฝึกซ้อมแผนปฏิบัติการฉุกเฉิน ได้แก่

- การฝึกซ้อมอพยพหนีไฟจากอาคารบริหาร ประจำปี 2566
- การฝึกอบรมเชิงปฏิบัติการและฝึกซ้อมการรักษาความปลอดภัย
ทลฉ. ประจำปี 2566



9

นางสาวสุภาวดี นามะ

วันที่	๒๕๓๖
ที่	๑๐๔๐๓/๕๙
เรื่อง	ขอหนังสือโต้แย้งข้อเท็จจริงในการดำเนินคดีอาญาของ พล.

ประจักษ์ศิลปาคม ๒๕๖๖

ประจําปีงบประมาณ ๒๕๖๖

เรียน อ.ทลฉ./รอง อ.ทลฉ./ผ.อ.ทลฉ./อสนส./อภบค./ภภค./พผอภ.

๑. ด้วย ผอ.กบ.คสช. กำหนดจัดการฝึกอบรมหลักสูตร "การทบทวนความรู้ในการแก้ปัญหานานาชาติ" ประจำปีงบประมาณ ๒๕๖๒ โดยมีวัตถุประสงค์เพื่อทบทวนความรู้ในการแก้ปัญหาที่เกิดขึ้นใหม่ ให้แก่พนักงานที่ปฏิบัติงานในอาคารบริหาร ทลธ. และผู้ปฏิบัติงานที่ติดตามแผนการป้องกันและระงับอัคคีภัย ทลธ. โดยได้เชิญ ว่าที่ร้อยตรี จักร ยูงานิช ซึ่งเป็นวิทยากรที่มีความรู้ ความสามารถ และประสบการณ์เกี่ยวกับการดับเพลิงขึ้นฐาน มาบรรยาย ในวันที่สิบสี่ ถึง วันที่ ๒๗ เมษายน ๒๕๖๒ ระหว่างเวลา ๐๙.๐๐ - ๑๖.๐๐ น. สมัยที่ป้องกันความเสียหายจากอัคคีภัย ทลธ. (เอกสารแนบ ๑)

๒. ผอ.กบ.สส. พิจารณาแล้ว เห็นควรอนุมัติให้ดำเนินการดังนี้

๒๑. ให้ ผอ.กบ.ค.ส.ส. จัดการฝึกอบรมหลักสูตร "การทบทวนความรู้ในการดับเพลิงขั้นพื้นฐานของ ทล." ประจำปีงบประมาณ ๒๕๖๑ ในวันที่สิบที่ ๒๗ เมษายน ๒๕๖๑ ระหว่างเวลา ๐๙.๐๐ - ๑๖.๐๐ น. ศูนย์ฝึกป้องกันความเสี่ยงจากอัคคีภัย ทล. ให้กับนักงาน ทล. จำนวน ๒๔ คน ที่พื้นที่ กบค. จำนวน ๒ คน เข้าร่วมการฝึกอบรมมาในครั้งนี้ โดยถือเป็นวิชา (เอกสารแนบ ๒)

๒๒ ให้ แยก.ภค.สส. จ่ายค่าสมนาคุณวิทยากร เป็นเงิน ๗,๒๐๐.- บาท ตามระเบียบ กท. ว่าด้วยการให้ทุนการศึกษา ฝึกอบรมหรือดูงาน พ.๒๕๕๔ ข้อ ๓๒.๒๒ วิทยากรที่ใช้ทุนศึกษา ให้ได้รับค่าสมนาคุณดูงาน วิทยากรสำหรับรับการฝึกอบรมทั้งในระดับต้น กลาง และ การฝึกอบรมบุคลากรภายนอกไม่เกินชั่วโมงละ ๑,๒๐๐.- บาท (หนึ่งพันสองร้อยบาทถ้วน) สำหรับ การฝึกอบรมทั้งงานระดับสูงไม่เกินชั่วโมงละ ๑,๒๐๐.- บาท (หนึ่งพันกกร้อยบาทถ้วน) และจัดการ กลางวัน ขาทางว่างแล่นเรือต่อ สำหรับวิทยากร ไม่เกินเกณฑ์ที่ขึ้นต่อผู้เข้าร่วมการฝึกอบรมฯ

๒๒ ให้เบิกค่าใช้จ่ายในการฝึกอบรมฯ ตามระเบียบ กพร. ว่าด้วยการให้พนักงานไปศึกษาฝึกอบรม หรือ ดุจน พ.ศ. ๒๕๕๔ ประกอบด้วย คำสมทกคุณวิทย์การ คำอาหาร คำอาหารว่างและเครื่องดื่ม เป็นเงิน ๓๗,๐๘๐.- บาท (สามหมื่นเจ็ดพันแปดสิบบาทถ้วน) โดยเบิกจ่ายจากงบประมาณที่การป.ปี ๒๕๖๖ รายการค่าฝึกอบรมและสัมมนาในประเทศ ของ พลอ. ฟังงบประมาณไว้ ๔,๐๐๐,๐๐๐.- บาท คงเหลือ ๓,๕๕๐,๐๒๓.๓๓ บาท ณ วันที่ ๒๑ มีนาคม ๒๕๖๖ ให้รับเป็นเงิน ๓๗,๐๘๐.- บาท (สามหมื่นเจ็ดพันแปดสิบบาทถ้วน) (เอกสารแนบ ๗) ทั้งนี้ กบค. ได้กำหนดวิธีลดโครงการวันที่ ๒๓ เมษายน ๒๕๖๖ ให้ลดค่าค่าเล่าเรียนให้มหาวิทยาลัย (เอกสารแนบ ๘) โดยมีรายละเอียด ดังนี้

๒.๓.๑ ค่าสมมาคุณวิทยาการ ค่าอาหาร ค่าอาหารว่างและเครื่องดื่ม เป็นเงิน ๒๐,๐๘๐.-

บาท (สองหมื่นแปดพันบาทถ้วน) ให้ทางบริษัท ชูทิมอร์รัน ออปก. เป็นผู้เบิกเงินมาครอง

๒.๓.๓ เจ้าของบริษัทจัดเคมบูปรสให้ได้รับดอกเบี้ยเพิ่มขึ้นพื้นฐานเป็นเงิน

๑๙๐๐๐.- บาท (หนึ่งหมื่นเจ็ดพันบาทถ้วน) ให้ดำเนินการตามพระราชบัญญัติการจัดตั้งและการบริหาร

พัสดุภาครัฐ พ.ศ. ๒๕๖๐

/๒๕ ให้ กทท...

บริษัทที่ : ผู้ประกอบการที่เติบโตในระดับสากล พร้อมการให้บริการด้านโลจิสติกส์ที่เป็นเลิศ เพื่อการเติบโตทางยั่งยืนในปี ๒๕๖๓
 ธีมงาน : S M A R T : Standard, Mastery, Agility, Responsibility, Teamwork

คำขวัญ: S M A R T : Standard, Mastery, Agility, Responsibility, Teamwork

คำขวัญ: S M A R T : Standard, Mastery, Agility, Responsibility, Teamwork

รายชื่อพนักงานเข้าร่วมอบรมหลักสูตร การทบทวนความรู้ในการดับเพลิงขั้นพื้นฐานของ ทลด.

ประจำปีงบประมาณ ๒๕๖๖

วันที่ ๒๗ เมษายน ๒๕๖๖

เวลา ๐๙.๐๐ – ๑๖.๐๐ น.

ณ ศูนย์ฝึกป้องกันความเสียหายจากอัคคีภัย ทลด.

ลำดับ	รหัสพนักงาน	ชื่อ - นามสกุล	ตำแหน่ง/สังกัด	หมายเหตุ
ทำเรื่องเสนอขออนุมัติ				
๑	๕๕๐๐๓	นางสาววรรณณ หินแก้ว	จบท.๑๑ ทลด.	
กองบริการ				
หมวดคลังพัสดุเชื้อ				
๒	๕๕๐๑๐	นางสาวกัญญ์พักร์ พร้อมรัตน์	หัวหน้าหมวดคลังพัสดุเชื้อ	
กองบริการท่าอากาศยาน				
เรื่องทำเรื่อง ๒๐๗				
๓	๕๕๐๒๑	นายฤกษ์ ทัตตะ	พนักงานปากเรือ ๑๐ (นายเรือ)	
เรื่องทำเรื่อง ๒๐๘				
๔	๖๖๐๒๑	นายธีระกานต์ กุลสนั่น	พนักงานช่างกลเรือ ๕ (ช่างนำมันอาร์ไอ)	
เรื่องทำเรื่อง ๓๐๑				
๕	๕๖๐๓๔	นายอนุชิต ใจดี	พนักงานปากเรือ ๑๐ (นายเรือ)	
เรื่องรับเลือก ๖				
๖	๕๕๑๔๑	นายสุทธิพงษ์ พุ่มทอง	พนักงานปากเรือ ๒ (กะลาสี)	
กองช่าง				
แผนกช่างโยธา				
หมวดสุขาภิบาล				
๗	๖๕๐๕๕	นางสาวเพ็ญพิชชา ขนบุญธรรม	นักวิทยาศาสตร์ ๖ (สิ่งแวดล้อม) หมวดสุขาภิบาล	
แผนกไฟฟ้า				
๘	๖๖๐๐๑	นายณัฏฐ์ ศรีอนันต์	ช่างเทคนิค ๖ (ช่างไฟฟ้า)	
๙	๖๖๐๐๒	นายศักดิ์สิทธิ์ มาตรอินทร์	ช่างเทคนิค ๔ (ช่างไฟฟ้า)	
แผนกช่างกล				
หมวดช่างซ่อมรถยนต์และเครื่องทุ่นแรง				
๑๐	๓๕๐๖๑	นายวิชา สุนันท์	หัวหน้าหมวดช่างซ่อมรถยนต์และเครื่องทุ่นแรง	
หมวดบริการ				
๑๑	๕๖๐๓๒	นายเกียรติ ยอดเมือง	หัวหน้าหมวดบริการ	

ประวัติ

ว่าที่ร้อยตรี จักรี ยูพินิจ
อดีตผู้ช่วยผู้อำนวยการกองการบุคคล ทำเรื่องเสนอขออนุมัติ การทำเรื่องแห่งประเทศไทย
หมายเลขโทรศัพท์ ๐๘๑-๕๒๒๖๖๕๕

ประวัติการศึกษา

วุฒิการศึกษา	ปีจบการศึกษา	สถาบัน
ศาสตรมหาสาร	พ.ศ.๒๕๕๒	มหาวิทยาลัยสุโขทัยธรรมาธิราช
ไอซีอีเอและความรู้ความสามารถ		
นิติศาสตร์บัณฑิต	พ.ศ. ๒๕๓๙	มหาวิทยาลัยสุโขทัยธรรมาธิราช
ศิลปศาสตรบัณฑิต สาขารัฐศาสตร์	พ.ศ.๒๕๒๘	มหาวิทยาลัยรามคำแหง

ประวัติการอบรม

หลักสูตร/เรื่องการอบรม/ดูงาน	สถานที่/หน่วยงานที่จัดอบรม/ดูงาน	ระหว่างวันที่
เทคนิคการเป็นวิทยากร รุ่นที่ ๑	สมทบบัณฑิตพัฒนบริหารศาสตร์	๗-๑๑ กันยายน ๒๕๕๑
การฝึกอบรมเชิงระบบ ๒ รุ่นที่ ๑	การท่าเรือแห่งประเทศไทย	๑๕ มีนาคม ๒๕๕๒
ดับไฟบนเรือ	RACONING VERGET	๒๒-๓๑ พ.ค. ๒๕๕๓
การดับเพลิงขั้นต้น รุ่นที่ ๗	การท่าเรือแห่งประเทศไทย	๒๖ สิงหาคม ๒๕๕๖
การตอบโต้อุบัติเหตุฉุกเฉินจากสารเคมี	สถานที่ฝึกอบรมและถ่ายทอดเทคโนโลยีด้านสิ่งแวดล้อม กรมส่งเสริมคุณภาพสิ่งแวดล้อม	๗-๑๑ มี.ย. ๒๕๕๓
การรวมพลแบบลดระดับตามมาตรฐาน	สำนักงานตำรวจไทย	๒-๖ มิถุนายน ๒๕๕๗
นายทหารการรักษาดำเนินการ	โรงเรียนการข่าว กองนโยบายและแผน กองทัพอากาศ	๒๑ ก.ค. - ๑๑ ก.ย. ๕๗

วิทยากรบรรยายหลักสูตร

๑. การตอบโต้ภาวะฉุกเฉินในเรือพาณิชย์
๒. ภัยพิบัติในเรือ
๓. การดับเพลิงขั้นพื้นฐาน
๔. ความปลอดภัยในการทำงาน
๕. การจัดทำแผนดับเพลิงในเรือพาณิชย์
๖. การฝึกอบรม
๗. การรักษาดำเนินการ

รายชื่อพนักงานเข้าร่วมอบรมหลักสูตร การทบทวนความรู้ในการดับเพลิงขั้นพื้นฐานของ ทลด.
 ประจำปีงบประมาณ ๒๕๖๖
 วันที่ ๒๗ เมษายน ๒๕๖๖
 เวลา ๐๙.๐๐ - ๑๖.๐๐ น.
 ณ ศูนย์ฝึกป้องกันความเสียหายจากอัคคีภัย ทลด.

ลำดับ	รหัสพนักงาน	ชื่อ - นามสกุล	ตำแหน่ง/สังกัด	ลายมือชื่อ
กองการท่า				
แผนกจัดการสินค้า				
หมวดตรวจสอบสินค้า ๑				
๑๒	๖๖๐๑๙	นางสาวดวงพร ฮามวงศ์	พนักงานการเงิน ๕	
หมวดตรวจสอบสินค้า ๒				
"	๖๖๐๒๐	นางสาวกานต์มี แก้วแก้ว	พนักงานการเงิน ๕	
กองบริหารงานทั่วไป				
แผนกธุรการ				
แผนกคลัง				
๑๓	๓๘๐๔๙	นางสาวจนาภรณ์ กฤตลักษณ์	ทดท.	
หมวดเรือเพลิง				
๑๔	๖๕๐๘๒	นางสาวปวีณา อ้นเจ็ก	พนักงานคลัง ๖	
แผนกรักษาความปลอดภัย				
๑๖	๕๕๔๑๓	นางสาวรัตนา รูปเทียนรัตน์	จบท.๖	
กองแผนงาน				
แผนกโครงการและการประเมินผล				
๑๗	๕๓๐๒๒	นายวิรัช กองทรัพย์	นักวิชาการ ๖	
แผนกสารสนเทศ				
๑๘	๕๓๓๓๕	นายสมชาย แดงน้อย	พนักงานเตรียมข้อมูล ๖	
กองการบุคคล				
แผนกสวัสดิการ				
๑๙	๕๖๐๐๕	จำโท พรชัย ชูสิทธิ์	ทดส.	

รายชื่อพนักงานเข้าร่วมอบรมหลักสูตร การทบทวนความรู้ในการดับเพลิงขั้นพื้นฐานของ ทลด.
 ประจำปีงบประมาณ ๒๕๖๖
 วันที่ ๒๗ เมษายน ๒๕๖๖
 เวลา ๐๙.๐๐ - ๑๖.๐๐ น.
 ณ ศูนย์ฝึกป้องกันความเสียหายจากอัคคีภัย ทลด.

ลำดับ	รหัสพนักงาน	ชื่อ - นามสกุล	ตำแหน่ง/สังกัด	หมายเหตุ
กองการเงิน				
๒๐	๖๕๐๘๓	นางสาวรุ่งภา ปิงวงศ์	พนักงานการเงิน ๖	
แผนกการคลัง				
๒๑	๖๕๐๘๔	นางสาวพรกฤณ อินทร์เมือง	พนักงานการเงิน ๖	
หมวดจัดเก็บค่าธรรมเนียมยานพาหนะผ่านท่า				
๒๒	๕๕๒๔๐	นางสาวพรวิญญู นามนิล	หัวหน้าหมวดจัดเก็บค่าธรรมเนียมยานพาหนะผ่านท่า	
แผนกผลประโยชน์				
หมวดค่าโดยสารสินค้า				
๒๓	๕๕๒๖๗	นางสาวอริษา อุดพิชัยสุกุล	หัวหน้าหมวดค่าโดยสารสินค้า	
แผนกตรวจสอบและงบประมาณ				
หมวดใบสำคัญการจ่าย				
๒๔	๖๕๐๘๖	นางสาวศศิมา มะโนศรี	พนักงานการเงิน ๖	
กองนิติการและการจัดการทรัพย์สิน				
แผนกนิติกรรมและสัญญา				
๒๕	๕๕๐๑๕	นายวิฑูรย์พงศ์ จงเจริญ	พนักงานธุรการ ๖	
เจ้าหน้าที่โครงการ				
๒๖	๕๖๐๕๐	นางสาวสุวิมล กิริยาาคม	หัวหน้าหมวดแรงงานสัมพันธ์ ผอ.ก.บ.ค.	
๒๗	๕๓๐๐๑	นางพรพรรณโพธิ์สิน จันทรัสข	บุคลากร ๖ ผอ.ก.บ.ค.	

รายชื่อพนักงานเข้าร่วมอบรมหลักสูตร การพบทวนความรู้ในการดำเนินงานด้านสิ่งแวดล้อมของ ทลธ.
ประจำปีงบประมาณ ๒๕๖๖
วันที่ ๒๗ เมษายน ๒๕๖๖
เวลา ๐๙.๐๐ - ๑๖.๐๐ น.
ณ ศูนย์ป้องกันความเสียหายจากอัคคีภัย ทลธ.

ลำดับ	รหัสพนักงาน	ชื่อ - นามสกุล	ตำแหน่ง/สังกัด	ลายมือชื่อ
ฝ่ายแผนกอบรม				
๑	๕๕๐๐๓	นางสาวนวลวรรณ หินแก้ว	จปท.๑๑ ทลธ.	
กองบริการ				
หมวดส่งเสริมและพัฒนา				
๒	๕๕๐๑๐	นางสาวกัญญาพัชร พรหมจิตต์	หัวหน้าหมวดคลังวัสดุเรือ	
กองบริการท่า				
เรือท่าเรือ ๒๐๗				
๓	๕๕๐๑๑	นายฤทธิเดช วัลลภ	พนักงานปากเรือ ๑๐ (นายเรือ)	
เรือท่าเรือ ๓๐๑				
๔	๕๕๐๑๔	นายอนุชิต ใจดี	พนักงานปากเรือ ๑๐ (นายเรือ)	
เรือท่าเรือ ๓๐๓				
๕	๖๖๐๑๑	นายธีระกานต์ กุศลรัมย์	พนักงานปากเรือ ๒ (กะลาสี)	
เรือรับเชื้อ ๖				
๖	๕๕๑๑๑	นายสุทธิพงษ์ พุ่มทอง	พนักงานปากเรือ ๒ (กะลาสี)	
กองช่าง				
แผนกช่างโยธา				
หมวดช่างโยธา				
๗	๖๕๐๕๕	นางสาวกัญญาพัชร พงษ์ขจร	นักวิทยาศาสตร์ ๖ (สิ่งแวดล้อม) หมวดสุขอนามัย	
แผนกไฟฟ้า				
๘	๖๖๐๐๑	นายธนศักดิ์ ศรีอินทร์	ช่างเทคนิค ๖ (ช่างไฟฟ้า)	
๙	๖๖๐๐๒	นายศักดิ์สิทธิ์ มาตรอินทร์	ช่างเทคนิค ๔ (ช่างไฟฟ้า)	
แผนกช่างกล				
หมวดช่างซ่อมรถยนต์และเครื่องทุ่นแรง				
๑๐	๓๕๑๖๑	นายไชยา สุนจันทร์	หัวหน้าหมวดช่างซ่อมรถยนต์และเครื่องทุ่นแรง	
หมวดรถบริการ				
๑๑	๕๖๑๑๒	นายภัทร บอดเมือง	หัวหน้าหมวดรถบริการ	

รายชื่อพนักงานเข้าร่วมอบรมหลักสูตร การพบทวนความรู้ในการดำเนินงานด้านสิ่งแวดล้อมของ ทลธ.
ประจำปีงบประมาณ ๒๕๖๖
วันที่ ๒๗ เมษายน ๒๕๖๖
เวลา ๐๙.๐๐ - ๑๖.๐๐ น.
ณ ศูนย์ป้องกันความเสียหายจากอัคคีภัย ทลธ.

ลำดับ	รหัสพนักงาน	ชื่อ - นามสกุล	ตำแหน่ง/สังกัด	ลายมือชื่อ
กองช่าง				
แผนกช่างโยธา				
หมวดตรวจสอบสินค้า				
๑๒	๖๖๐๑๕	นางสาวดวงพร ยานวงศ์	พนักงานการสินค้า ๕	
หมวดตรวจสอบสินค้า ๒				
๑๓	๖๖๐๒๐	นางสาวกานต์ณัฏฐ์ แก่นแก้ว	พนักงานการสินค้า ๕	
กองบริหารงานทั่วไป				
แผนกธุรการ				
แผนกพัสดุ				
๑๔	๓๕๐๕๔	นางสาวดวงวรรณ กุศลรัมย์	ทลธ.	
หมวดเชื้อเพลิง				
๑๕	๖๕๐๕๖	นางสาวปริยา อังเจ็ก	พนักงานพัสดุ ๖	
แผนกรักษาความปลอดภัย				
๑๖	๕๕๑๑๓	นางสาวรัตนา รูปเทียนรัตน์	จปท.๖	
กองแผนงาน				
แผนกโครงการและการประเมินผล				
๑๗	๕๕๐๒๒	นายวิรัช กองทรัพย์	นักวิชาการ ๖	
แผนกสารสนเทศ				
๑๘	๓๓๑๓๔	นายสมชาย แดงน้อย	พนักงานเตรียมข้อมูล ๖	
กองการบุคคล				
แผนกสวัสดิการ				
๑๙	๕๖๐๐๕	จ.โท พรชัย ชูสิทธิ์	หมสภ.	

รายชื่อพนักงานเข้าร่วมอบรมหลักสูตร การทบทวนความรู้ในการดับเพลิงขั้นพื้นฐานของ ทลด.

ประจำปีงบประมาณ ๒๕๖๖

วันที่ ๒๗ เมษายน ๒๕๖๖

เวลา ๐๙.๐๐ - ๑๖.๐๐ น.

ณ ศูนย์ป้องกันความเสียหายจากอัคคีภัย ทลด.

ลำดับ	รหัสพนักงาน	ชื่อ – นามสกุล	ตำแหน่ง/สังกัด	ลายมือชื่อ	
กองการเงิน					
๑๖๖	๖๕๐๙๙๓	นางสาวรุ่งนภา ปิงวงศ์	พนักงานการเงิน ๖		
แผนกการคลัง					
๑๖๗	๖๕๐๙๙๔	นางสาวพรพรรณ อินทร์เมือง	พนักงานการเงิน ๖		
หมวดจัดเก็บค่าธรรมเนียมยานพาหนะผ่านท่า					
๑๖๘	๕๕๖๘๐๐	นางสาวพชวิญ นามนิล	หัวหน้าหมวดจัดเก็บค่าธรรมเนียมยานพาหนะผ่านท่า		
แผนกผลประโยชน์					
หมวดค่าการเดินค้า					
๑๖๙	๕๕๖๒๗๗	นางสาวอริษา อุตพิชญ์กุล	หัวหน้าหมวดค่าการเดินค้า		
แผนกตรวจสอบและงบประมาณ					
หมวดใบสำคัญการจ่าย					
๑๗๕	๖๕๐๙๙๖	นางสาวศศิมา มะโนศรี	พนักงานการเงิน ๖		
กองนิติการและจัดการการทรัพย์สิน					
แผนกนิติกรรมและสัญญา					
๑๗๕	๕๕๐๑๑๕	นายวุฒิพงศ์ จงเจริญ	พนักงานธุรการ ๖		
พื้นที่โครงการ					
๑๗๖	๕๕๐๙๕๐	นางสาวสุวิมล กิริยาคม	หัวหน้าหมวดแรงงานสัมพันธ์ ผอ.ก.บค.		
๑๗๗	๕๕๐๗๐๑๑	นางพรพรรณโพธิ์เงิน จันทรัฐสุข	บุคลากร ๖ ผอ.ก.บค.		

๑๗๘ นายสุวิทย์ ภูมิคุ้มกัน เจ้าหน้าที่

๑๗๙ นายสุวิทย์ ภูมิคุ้มกัน เจ้าหน้าที่

๑๘๐ นายสุวิทย์ ภูมิคุ้มกัน เจ้าหน้าที่

๑๘๑ นายสุวิทย์ ภูมิคุ้มกัน เจ้าหน้าที่

๑๘๒ นายสุวิทย์ ภูมิคุ้มกัน เจ้าหน้าที่

๑๘๓ นายสุวิทย์ ภูมิคุ้มกัน เจ้าหน้าที่

๑๘๔ นายสุวิทย์ ภูมิคุ้มกัน

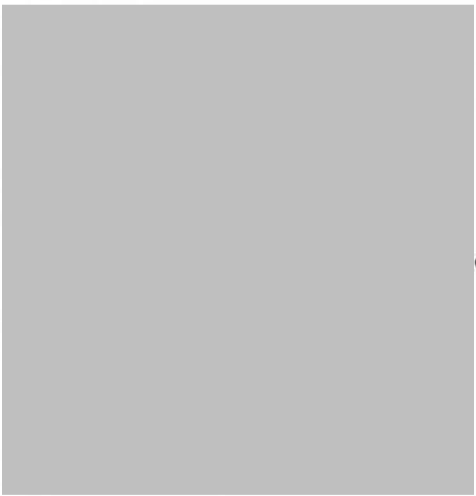
๑๘๕

๑๘๖

๑๘๗

๑๘๘

๑๘๙



กรมการขนส่งทางบก

กรมการขนส่งทางบก

คะแนนสอบพนักงานเข้าร่วมอบรมหลักสูตร การทบทวนความรู้ในการดับเพลิงขั้นพื้นฐานของ ทลด.

ประจำปีงบประมาณ ๕๕๖๖

วันที่ ๒๗ เมษายน ๒๕๖๖

เวลา ๐๙.๐๐ – ๑๖.๐๐ น.

ณ ศูนย์ฝึกอบรมเกี่ยวกับความเสียหายจากอัคคีภัย ทลด.

ลำดับ	รหัสพนักงาน	ชื่อ – นามสกุล	ก่อน	หลัง
ทำเรื่องเสนอข้ง				
๑	๕๕๐๐๓	นางสาวนวลวรรณ ชินแก้ว		
กองบริการ				
หมวดคลังพัสดุเรือ				
๒	๕๕๐๑๐	นางสาวกัลยาณิสร พรหมจิตต์		
แผนกบริการท่า				
เรือท่าเรือ ๒๐๗				
๓	๕๕๐๒๑	นายฤกษ์ณะ หัสละ		
เรือท่าเรือ ๓๐๑				
๔	๕๕๐๓๔	นายอนุจิต ใจดี		
เรือท่าเรือ ๓๐๓				
๕	๕๕๐๒๑	นายพิรฤกานต์ กุลสนัน		
เรือรับเชื้อก ๒				
๖	๕๕๐๔๑	นายสุทธิพงษ์ พุ่มทอง		
กองช่าง				
แผนกช่างโยธา				
หมวดสุขาภิบาล				
๗	๕๕๐๕๕	นางสาวเพ็ญพิชชา ขาญพิธรรม		
แผนกไฟฟ้า				
๘	๕๕๐๐๓	นายธนศักดิ์ ศรีอนันต์		
๙	๕๕๐๐๒	นายศักดิ์สิทธิ์ มาตธิมากร		
แผนกช่างกล				
หมวดช่างซ่อมรถยนต์และเครื่องทุ่นแรง				
๑๐	๕๕๐๒๑	นายไชยา สุนจันทร์		
หมวดรถบริการ				
๑๑	๕๕๐๓๒	นายทวีติ ยอดเมือง		

คะแนนสอบพนักงานเข้าร่วมอบรมหลักสูตร การทบทวนความรู้ในการดับเพลิงขั้นพื้นฐานของ ทลด.

ประจำปีงบประมาณ ๒๕๖๖

วันที่ ๒๗ เมษายน ๒๕๖๖

เวลา ๐๙.๐๐ – ๑๖.๐๐ น.

ณ ศูนย์ฝึกอบรมเกี่ยวกับความเสียหายจากอัคคีภัย ทลด.

ลำดับ	รหัสพนักงาน	ชื่อ – นามสกุล	ก่อน	หลัง
กองการท่า				
แผนกจัดการสินค้า				
หมวดตรวจสอบสินค้า ๑				
๑๒	๕๕๐๑๙	นางสาวดวงพร ฮามวงศ์		
หมวดตรวจสอบสินค้า ๒				
๑๓	๕๕๐๒๐	นางสาวภาณดมณี แก่นแก้ว		
กองบริหารงานทั่วไป				
แผนกธุรการ				
หมวดต่างประเทศ				
๑๔	๕๕๐๓๔	นางสาวพรรณทิมา ศัพพะนาวัน		
แผนกพัสดุ				
๑๕	๕๕๐๔๙	นางสาวจางกรณีย์ กุดสิงห์		
หมวดเชื้อเพลิง				
๑๖	๕๕๐๕๒	นางสาวปวีณา อันเจ้า		
กองแผนงาน				
แผนกโครงการและการประเมินผล				
๑๗	๕๕๐๓๒	นายวิรัช กองทรัพย์		
แผนกการสหเทศ				
๑๘	๕๕๐๓๓๕	นายสมชาย แดงน้อย		
กองการบุคคล				
แผนกสวัสดิการ				
๑๙	๕๕๐๐๕	จำเริญ พรชัย ชูสิงห์		

คะแนนสอบพนักงานเข้ารอบบรมปรโลกสูตร การทบทวนความรู้ในการดับเพลิงขั้นพื้นฐานของ ทลด.
ประจำปีงบประมาณ ๒๕๖๖
วันที่ ๒๓ เมษายน ๒๕๖๖
เวลา ๐๙.๐๐ - ๑๖.๐๐ น.
ณ ศูนย์ป้องกันความเสียหายจากอัคคีภัย ทลด.

ลำดับ	รหัสพนักงาน	ชื่อ - นามสกุล	ก่อน	หลัง
กองการเงิน				
๒๐	๖๕๐๘๓	นางสาวรุ่งนภา ปิงวงศ์		
แผนกการคลัง				
๒๑	๖๕๐๘๔	นางสาวพรพรรณ อินทร์เมือง		
หมวดจัดเก็บค่าธรรมเนียมยานพาหนะผ่านทาง				
๒๒	๕๕๒๘๐	นางสาวพัชรี นามนิล		
แผนกผลประโยชน์				
หมวดค่าการสินค้ำ				
๒๓	๕๕๒๖๗	นางสาวอริษา อุดพิชย์สกุล		
แผนกตรวจสอบและงบประมาณ				
หมวดใบสำคัญการจ่าย				
๒๔	๖๕๐๘๖	นางสาวศศิมา มะโนศรี		
กองนิติการและจัดการการทรัพยากร				
แผนกนิติกรรมและสัญญา				
๒๕	๕๕๐๑๕	นายวุฒิพงศ์ จงเจริญ		
เจ้าหน้าที่โครงการ				
๒๖	๕๖๐๕๐	นางสาวสุพัสส กิริยาคน		
๒๗	๕๗๐๐๑	นางพรพรไพลิน จันทร์สุข		

๒๖ สุภาภรณ์ นันทิยาไชยกุล (เลขที่ ๖๕๐๘๖) (นางสาวรุ่งนภา ปิงวงศ์)
๒๗ พงษ์ศักดิ์ นามนิล (เลขที่ ๕๕๒๘๐) (นางสาวพัชรี นามนิล)
๒๘ ทิพย์วิมล สันติสุข (เลขที่ ๕๕๒๖๗) (นางสาวอริษา อุดพิชย์สกุล)



ภาคผนวก ข-16

รายงานสภาพการจราจรและบันทึกปริมาณจราจรทางบกและ
ทางทะเล ระหว่างเดือนกรกฎาคม-ธันวาคม พ.ศ. 2566



บันทึก

หน่วยงาน	เลขที่	รับเข้า	เวลา	ส่งออก	วันที่
อ.พลอ.	0135	23.ค.ค.	10.30		
รอง อ.พลอ.	5197	27.ค.ค.	09.45	23.ค.ค. 66	04.30
ผอ.อ.พลอ.	2340	21.ค.ค.	15.40		

หน่วยงาน ผร.ก.ท.ส.ส. โทรศัพท์ 108
 ที่ กท 2104/083 วันที่ 8 สิงหาคม 2566
 เรื่อง รายงานสถิติอุบัติเหตุประจำวัน เดือน กรกฎาคม 2566

เรียน อ.พลอ./รอง อ.พลอ./ผอ.พลอ./อสส./อภท./อภท./ผร.ก./ผร.ก.
 ผร.ก.ท.ส.ส. ขอรายงานสถิติอุบัติเหตุที่เกิดขึ้นภายในเขตพื้นที่ท่าเรือแหลมฉบัง ประจำเดือน กรกฎาคม 2566 จำนวน 27 ครั้ง มีผู้บาดเจ็บจำนวนทั้งสิ้น 10 ราย ไม่มีผู้เสียชีวิต และมีทรัพย์สินทำเรือเสียหาย จำนวน 8 รายการ (เอกสารแนบ)

ตารางเปรียบเทียบอุบัติเหตุภายในเขตพื้นที่ ทลธ.เดือนมิถุนายน 2566 กับเดือนกรกฎาคม 2566)

เดือน	อุบัติเหตุ (ครั้ง)	ผู้บาดเจ็บ (ราย)	เสียชีวิต (ราย)	ทรัพย์สินเสียหาย (รายการ)	หมายเหตุ
มิถุนายน 2566	36	6	-	7	
กรกฎาคม 2566	27	10	-	8	

จึงเรียนมาเพื่อโปรดทราบ



บันทึก

หน่วยงาน	เลขที่	รับเข้า	เวลา	ส่งออก	วันที่
อ.พลอ.	0189	20.ค.ค.	13.00		
รอง อ.พลอ.	1121	19.ค.ค.	15.00		
ผอ.อ.พลอ.	9690	14.ค.ค.	10.10		

หน่วยงาน ผร.ก.ท.ส.ส. โทรศัพท์ 107
 ที่ กท 2104/093 วันที่ 11 กันยายน 2566
 เรื่อง รายงานสถิติอุบัติเหตุประจำวัน เดือน สิงหาคม 2566

เรียน อ.พลอ./รอง อ.พลอ./ผอ.พลอ./อสส./อภท./อภท./ผร.ก./ผร.ก.
 ผร.ก.ท.ส.ส. ขอรายงานสถิติอุบัติเหตุที่เกิดขึ้นภายในเขตพื้นที่ท่าเรือแหลมฉบัง ประจำเดือน สิงหาคม 2566 จำนวน 22 ครั้ง มีผู้บาดเจ็บจำนวนทั้งสิ้น 11 ราย ไม่มีผู้เสียชีวิต และมีทรัพย์สินทำเรือเสียหาย จำนวน 2 รายการ (เอกสารแนบ)

ตารางเปรียบเทียบอุบัติเหตุภายในเขตพื้นที่ ทลธ.เดือนกรกฎาคม 2566 กับเดือนสิงหาคม 2566)

เดือน	อุบัติเหตุ (ครั้ง)	ผู้บาดเจ็บ (ราย)	เสียชีวิต (ราย)	ทรัพย์สินเสียหาย (รายการ)	หมายเหตุ
กรกฎาคม 2566	27	10	-	8	
สิงหาคม 2566	22	11	-	2	

จึงเรียนมาเพื่อโปรดทราบ



บันทึก

หน่วยงาน	เลขที่	รับเข้า	เวลา	ส่งออก	เวลา
อ.พลอ	4567	14.๑๑.๑๑	14.๑๑.๑๑		
ร.ร.อ.พลอ	8058	13.๑๑.๑๑	13.๑๑.๑๑	๑๑.๑๑.๑๑	
ร.ร.อ.พลอ	๑๑๑๑	13.๑๑.๑๑	14.๑๑.๑๑		

หน่วยงาน ผ.ร.ร.ก.ก.ท.ส.ส. โทรศัพท์ 108 ๑.๑๑.๑๑.๑๑ / ๑๑.๑๑.๑๑.๑๑ / 11.๑๑.๑๑.๑๑
 ที่ กทท 2104/123 วันที่ 7 ธันวาคม 2566
 เรื่อง รายงานสถิติอุบัติเหตุประจำวัน เดือน พฤศจิกายน 2566

เรียน อ.พลอ./รอง อ.พลอ./ผ.อ.พลอ./อส.ส./อ.กทท./อ.กทท./ผ.ร.ร./อ.ร.ร.

ผ.ร.ร.ก.ก.ท.ส.ส. ขอรายงานสถิติอุบัติเหตุที่เกิดขึ้นภายในเขตพื้นที่ท่าเรือแหลมฉบัง ประจำเดือน พฤศจิกายน 2566 จำนวน 22 ครั้ง มีผู้บาดเจ็บจำนวนทั้งสิ้น 8 ราย ไม่มีผู้เสียชีวิต และมีทรัพย์สินทำเสียหาย จำนวน 3 รายการ (เอกสารแนบ)

ตารางเปรียบเทียบอุบัติเหตุภายในเขตพื้นที่ ทลธ.(เดือนตุลาคม 2566 กับเดือนพฤศจิกายน 2566)

เดือน	อุบัติเหตุ (ครั้ง)	ผู้บาดเจ็บ (ราย)	เสียชีวิต (ราย)	ทรัพย์สินเสียหาย (รายการ)	หมายเหตุ
ตุลาคม 2566	19	7	-	1	
พฤศจิกายน 2566	22	8	-	3	

จึงเรียนมาเพื่อโปรดทราบ



บันทึก

หน่วยงาน	เลขที่	รับเข้า	เวลา	ส่งออก	เวลา
อ.พลอ	111	10.๑๑.๑๑	11.๑๑.๑๑		
ร.ร.อ.พลอ	0091	๑๑.๑๑.๑๑	11.๑๑.๑๑	๑๑.๑๑.๑๑	
ร.ร.อ.พลอ	089	๑๑.๑๑.๑๑	11.๑๑.๑๑		

หน่วยงาน ผ.ร.ร.ก.ก.ท.ส.ส. โทรศัพท์ 107 ๑๑.๑๑.๑๑.๑๑ / ๑๑.๑๑.๑๑.๑๑ / ๑๑.๑๑.๑๑.๑๑
 ที่ กทท 2104/134 วันที่ 5 มกราคม 2567
 เรื่อง รายงานสถิติอุบัติเหตุประจำวัน เดือน ธันวาคม 2566

เรียน อ.พลอ./รอง อ.พลอ./ผ.อ.พลอ./อส.ส./อ.กทท./อ.กทท./ผ.ร.ร./อ.ร.ร.

ผ.ร.ร.ก.ก.ท.ส.ส. ขอรายงานสถิติอุบัติเหตุที่เกิดขึ้นภายในเขตพื้นที่ท่าเรือแหลมฉบัง ประจำเดือน ธันวาคม 2566 จำนวน 27 ครั้ง มีผู้บาดเจ็บจำนวนทั้งสิ้น 16 ราย ไม่มีผู้เสียชีวิต และมีทรัพย์สินทำเสียหาย จำนวน 1 รายการ (เอกสารแนบ)

ตารางเปรียบเทียบอุบัติเหตุภายในเขตพื้นที่ ทลธ.(เดือนพฤศจิกายน 2566 กับเดือนธันวาคม 2566)

เดือน	อุบัติเหตุ (ครั้ง)	ผู้บาดเจ็บ (ราย)	เสียชีวิต (ราย)	ทรัพย์สินเสียหาย (รายการ)	หมายเหตุ
พฤศจิกายน 2566	22	8	-	3	
ธันวาคม 2566	27	16	-	1	

จึงเรียนมาเพื่อโปรดทราบ

ภาคผนวก ข-17

บันทึกสถิติอุบัติเหตุในพื้นที่ท่าเรือแหลมฉบัง
ระหว่างเดือนกรกฎาคม-ธันวาคม พ.ศ. 2566



กรมส่งเสริมการปกครองส่วนท้องถิ่น

บันทึก

หน่วยงาน	เลขที่	วันที่	เรื่อง	ผู้จัดทำ	ผู้รับ
อ.ทล.อ.	๕๑๖๖	๒๓ ส.ค. ๖๖	๑๐.๓๐		
รอง อ.ทล.อ.	๕๑๖๔	๑๔ ส.ค. ๖๖	๑๙.๕๐	๒๓ ส.ค. ๖๖	๒๓.๐๐
ผอ.อ.ทล.อ.	๕๑๖๓	๑๔ ส.ค. ๖๖	๑๕.๐๐		

หน่วยงาน ผร.กท.ส.ส.

โทรศัพท์ 108

ที่ กท 2104/084 วันที่ 10 สิงหาคม 2566

เรื่อง รายงานสภาพการจราจรภายในเขตเทศบาล และบริเวณประตูตรวจสอบ 1, 2, 3 และ 4

ของทำเรื่องแหลมอ.บ. ประจำเดือน กรกฎาคม 2566

เรียน อ.ทล.อ./รอง อ.ทล.อ./ผอ.ทล.อ./อ.ส.บ.ส./อ.กท./อ.กท./อ.ทล.อ./อ.ทล.อ./อ.ทล.อ.

ผร.กท. ขอสรุปรายงานสภาพการจราจรภายในเขตเทศบาล และบริเวณประตูตรวจสอบ

1, 2, 3 และ 4 ของทำเรื่องแหลมอ.บ. ประจำเดือน กรกฎาคม 2566 ดังนี้

1. รายงานสภาพการจราจรภายในเขตเทศบาลทำเรื่องแหลมอ.บ. การจราจรโดยทั่วไป

คล่องตัว มีปริมาณรถหนาแน่นก่อนเข้าทำเทียบเรือ (รายละเอียดตามเอกสารแนบ)

- A0 ในวันที่ 1-5, 17-22, 24-27, 29 และ 31 กรกฎาคม 2566 รวม 27 วัน

- A2, A3 ในวันที่ 4, 13-15, 18-20 และ 29 กรกฎาคม 2566 รวม 8 วัน

- B1 ในวันที่ 1, 3-20, 22, 24-27 และ 29-31 กรกฎาคม 2566 รวม 27 วัน

- B2 ในวันที่ 1-9, 11-15, 18-22, 24-26-27 และ 31 กรกฎาคม 2566 รวม 23 วัน

- B3 ในวันที่ 1, 3-8, 11-12, 17-22, 24-26-27, 29 และ 30 กรกฎาคม 2566 รวม 20 วัน

- B4 ในวันที่ 1, 4-12, 14-15, 17-21, 24-27 และ 30 กรกฎาคม 2566 รวม 22 วัน

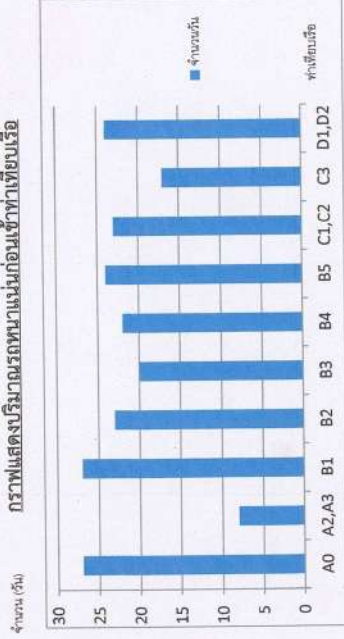
- B5 ในวันที่ 1-15, 17, 21-22, 24-27 และ 29-31 กรกฎาคม 2566 รวม 25 วัน

- C1, C2 ในวันที่ 1-8, 11-16, 18-22 และ 25-28 กรกฎาคม 2566 รวม 23 วัน

- C3 ในวันที่ 1, 2, 4-6, 11-15, 21-22 และ 24-28 กรกฎาคม 2566 รวม 17 วัน

- D1, D2 ในวันที่ 5, 7-22 และ 23-28 กรกฎาคม 2566 รวม 22 วัน

กราฟแสดงปริมาณรถหนาแน่นก่อนเข้าทำเทียบเรือ



/2. รายงาน...

วิทยุทัศน์ " มุ่งสู่มาตรฐานท่าเรือชั้นนำระดับโลก พร้อมการให้บริการด้านโลจิสติกส์ที่เป็นเลิศ เพื่อการเติบโตอย่างยั่งยืนในปี ๒๕๖๓ "

คำนิยม : S M A R T : Standard, Mastery, Agility, Responsibility, Teamwork



กรมส่งเสริมการปกครองส่วนท้องถิ่น

2. รายงานสภาพการจราจรบริเวณประตูตรวจสอบ 1, 2, 3 และ 4 ของท่าเรือแหลมอ.บ.

สภาพการจราจรโดยทั่วไปคล่องตัว แต่ในพื้นที่ที่มีปริมาณรถหนาแน่น

จึงเรียนมาเพื่อโปรดทราบ

เรื่อง รายงานสภาพการจราจรภายในเขตเทศบาล และบริเวณประตูตรวจสอบ 1, 2, 3 และ 4
ของท่าเรือแหลมอ.บ. ประจำเดือน กรกฎาคม 2566

วิทยุทัศน์ " มุ่งสู่มาตรฐานท่าเรือชั้นนำระดับโลก พร้อมการให้บริการด้านโลจิสติกส์ที่เป็นเลิศ เพื่อการเติบโตอย่างยั่งยืนในปี ๒๕๖๓ "

คำนิยม : S M A R T : Standard, Mastery, Agility, Responsibility, Teamwork



จึงเรียนมาเพื่อโปรดทราบ

วิสัยทัศน์ “ มุ่งสู่มาตรฐานท่าเรือชั้นนำระดับโลก พร้อมการให้บริการด้านโลจิสติกส์ที่เป็นเลิศ เพื่อการเติบโตอย่างยั่งยืนในปี ๒๕๗๓ ”

บันทึก

หน่วยงาน
พชรภ. กงท. สบส.

ที่ กงท 2104/104

[illegible]

สมัคร กองท ขุดสระโรงงานสภาพการจราจรภายในเขตรัฐสภากร และบริเวณประตูตรวจสอบ

4. ...การดำเนินการทำเรือแหลมฉบัง การจําจัญญ์ทั่วไป

- 40 ใ้ไว้เพื่อ 1-5 7-9 11-15 18-22 และ 25-30 กันยายน 2566 รวม 24 วัน

A2 A2 ในวัยเด็ก 1-2 5-6 8-10 20-23 และ 26-30 กันยายน 2566 รวม 16 วัน

[illegible]

-BI 11-14, 13, 16-21, 23-28

-B2 (แนวท 1-9,11-13,15,18-23,25,27 และ 30 กพยายน 2566 รวม 22 วัน

- 83 ในวันที่ 1-3, 5-10, 13-14, 16, 21-23, 21-23 และ 30 กันยายน 2566 รวม 16 วัน

- B4 ในวันที่ 1,4-9,12-14,18-22,25,25 และ 27-30 กันยายน 2566 รวม 20 วัน

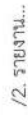
- B5 ในวันที่ 1-9, 12-23 และ 26-30 กันยายน รวม 26 วัน

- C1 C2 ไร่ 15-71113-16.18-23.25-28 และ 30 กันยายน 2566 รวม 20 วัน

11, 12, 13, 14, 15, 16, 17, 18, 19, 20, 21, 22, 23, 24, 25, 26, 27, 28, 29, 30, 31, 32, 33, 34, 35, 36, 37, 38, 39, 40, 41, 42, 43, 44, 45, 46, 47, 48, 49, 50, 51, 52, 53, 54, 55, 56, 57, 58, 59, 60, 61, 62, 63, 64, 65, 66, 67, 68, 69, 70, 71, 72, 73, 74, 75, 76, 77, 78, 79, 80, 81, 82, 83, 84, 85, 86, 87, 88, 89, 90, 91, 92, 93, 94, 95, 96, 97, 98, 99, 100, 101, 102, 103, 104, 105, 106, 107, 108, 109, 110, 111, 112, 113, 114, 115, 116, 117, 118, 119, 120, 121, 122, 123, 124, 125, 126, 127, 128, 129, 130, 131, 132, 133, 134, 135, 136, 137, 138, 139, 140, 141, 142, 143, 144, 145, 146, 147, 148, 149, 150, 151, 152, 153, 154, 155, 156, 157, 158, 159, 160, 161, 162, 163, 164, 165, 166, 167, 168, 169, 170, 171, 172, 173, 174, 175, 176, 177, 178, 179, 180, 181, 182, 183, 184, 185, 186, 187, 188, 189, 190, 191, 192, 193, 194, 195, 196, 197, 198, 199, 200, 201, 202, 203, 204, 205, 206, 207, 208, 209, 210, 211, 212, 213, 214, 215, 216, 217, 218, 219, 220, 221, 222, 223, 224, 225, 226, 227, 228, 229, 230, 231, 232, 233, 234, 235, 236, 237, 238, 239, 240, 241, 242, 243, 244, 245, 246, 247, 248, 249, 250, 251, 252, 253, 254, 255, 256, 257, 258, 259, 260, 261, 262, 263, 264, 265, 266, 267, 268, 269, 270, 271, 272, 273, 274, 275, 276, 277, 278, 279, 280, 281, 282, 283, 284, 285, 286, 287, 288, 289, 290, 291, 292, 293, 294, 295, 296, 297, 298, 299, 300, 301, 302, 303, 304, 305, 306, 307, 308, 309, 310, 311, 312, 313, 314, 315, 316, 317, 318, 319, 320, 321, 322, 323, 324, 325, 326, 327, 328, 329, 330, 331, 332, 333, 334, 335, 336, 337, 338, 339, 340, 341, 342, 343, 344, 345, 346, 347, 348, 349, 350, 351, 352, 353, 354, 355, 356, 357, 358, 359, 360, 361, 362, 363, 364, 365, 366, 367, 368, 369, 370, 371, 372, 373, 374, 375, 376, 377, 378, 379, 380, 381, 382, 383, 384, 385, 386, 387, 388, 389, 390, 391, 392, 393, 394, 395, 396, 397, 398, 399, 400, 401, 402, 403, 404, 405, 406, 407, 408, 409, 410, 411, 412, 413, 414, 415, 416, 417, 418, 419, 420, 421, 422, 423, 424, 425, 426, 427, 428, 429, 430, 431, 432, 433, 434, 435, 436, 437, 438, 439, 440, 441, 442, 443, 444, 445, 446, 447, 448, 449, 450, 451, 452, 453, 454, 455, 456, 457, 458, 459, 460, 461, 462, 463, 464, 465, 466, 467, 468, 469, 470, 471, 472, 473, 474, 475, 476, 477, 478, 479, 480, 481, 482, 483, 484, 485, 486, 487, 488, 489, 490, 491, 492, 493, 494, 495, 496, 497, 498, 499, 500, 501, 502, 503, 504, 505, 506, 507, 508, 509, 510, 511, 512, 513, 514, 515, 516, 517, 518, 519, 520, 521, 522, 523, 524, 525, 526, 527, 528, 529, 530, 531, 532, 533, 534, 535, 536, 537, 538, 539, 540, 541, 542, 543, 544, 545, 546, 547, 548, 549, 550, 551, 552, 553, 554, 555, 556, 557, 558, 559, 560, 561, 562, 563, 564, 565, 566, 567, 568, 569, 570, 571, 572, 573, 574, 575, 576, 577, 578, 579, 580, 581, 582, 583, 584, 585, 586, 587, 588, 589, 590, 591, 592, 593, 594, 595, 596, 597, 598, 599, 600, 601, 602, 603, 604, 605, 606, 607, 608, 609, 610, 611, 612, 613, 614, 615, 616, 617, 618, 619, 620, 621, 622, 623, 624, 625, 626, 627, 628, 629, 630, 631, 632, 633, 634, 635, 636, 637, 638, 639, 640, 641, 642, 643, 644, 645, 646, 647, 648, 649, 650, 651, 652, 653, 654, 655, 656, 657, 658, 659, 660, 661, 662, 663, 664, 665, 666, 667, 668, 669, 670, 671, 672, 673, 674, 675, 676, 677, 678, 679, 680, 681, 682, 683, 684, 685, 686, 687, 688, 689, 690, 691, 692, 693, 694, 695, 696, 697, 698, 699, 700, 701, 702, 703, 704, 705, 706, 707, 708, 709, 710, 711, 712, 713, 714, 715, 716, 717, 718, 719, 720, 721, 722, 723, 724, 725, 726, 727, 728, 729, 730, 731, 732, 733, 734, 735, 736, 737, 738, 739, 740, 741, 742, 743, 744, 745, 746, 747, 748, 749, 750, 751, 752, 753, 754, 755, 756, 757, 758, 759, 760, 761, 762, 763, 764, 765, 766, 767, 768, 769, 770, 771, 772, 773, 774, 775, 776, 777, 778, 779, 780, 781, 782, 783, 784, 785, 786, 787, 788, 789, 790, 791, 792, 793, 794, 795, 796, 797, 798, 799, 800, 801, 802, 803, 804, 805, 806, 807, 808, 809, 810, 811, 812, 813, 814, 815, 816, 817, 818, 819, 820, 821, 822, 823, 824, 825, 826, 827, 828, 829, 830, 831, 832, 833, 834, 835, 836, 837, 838, 839, 840, 841, 842, 843, 844, 845, 846, 847

1-9, 12-23, 20-21, 22, 23, 24, 25, 26, 27, 28, 29, 30, 31, 32, 33, 34, 35, 36, 37, 38, 39, 40, 41, 42, 43, 44, 45, 46, 47, 48, 49, 50, 51, 52, 53, 54, 55, 56, 57, 58, 59, 60, 61, 62, 63, 64, 65, 66, 67, 68, 69, 70, 71, 72, 73, 74, 75, 76, 77, 78, 79, 80, 81, 82, 83, 84, 85, 86, 87, 88, 89, 90, 91, 92, 93, 94, 95, 96, 97, 98, 99, 100, 101, 102, 103, 104, 105, 106, 107, 108, 109, 110, 111, 112, 113, 114, 115, 116, 117, 118, 119, 120, 121, 122, 123, 124, 125, 126, 127, 128, 129, 130, 131, 132, 133, 134, 135, 136, 137, 138, 139, 140, 141, 142, 143, 144, 145, 146, 147, 148, 149, 150, 151, 152, 153, 154, 155, 156, 157, 158, 159, 160, 161, 162, 163, 164, 165, 166, 167, 168, 169, 170, 171, 172, 173, 174, 175, 176, 177, 178, 179, 180, 181, 182, 183, 184, 185, 186, 187, 188, 189, 190, 191, 192, 193, 194, 195, 196, 197, 198, 199, 200, 201, 202, 203, 204, 205, 206, 207, 208, 209, 210, 211, 212, 213, 214, 215, 216, 217, 218, 219, 220, 221, 222, 223, 224, 225, 226, 227, 228, 229, 230, 231, 232, 233, 234, 235, 236, 237, 238, 239, 240, 241, 242, 243, 244, 245, 246, 247, 248, 249, 250, 251, 252, 253, 254, 255, 256, 257, 258, 259, 260, 261, 262, 263, 264, 265, 266, 267, 268, 269, 270, 271, 272, 273, 274, 275, 276, 277, 278, 279, 280, 281, 282, 283, 284, 285, 286, 287, 288, 289, 290, 291, 292, 293, 294, 295, 296, 297, 298, 299, 300, 301, 302, 303, 304, 305, 306, 307, 308, 309, 310, 311, 312, 313, 314, 315, 316, 317, 318, 319, 320, 321, 322, 323, 324, 325, 326, 327, 328, 329, 330, 331, 332, 333, 334, 335, 336, 337, 338, 339, 340, 341, 342, 343, 344, 345, 346, 347, 348, 349, 350, 351, 352, 353, 354, 355, 356, 357, 358, 359, 360, 361, 362, 363, 364, 365, 366, 367, 368, 369, 370, 371, 372, 373, 374, 375, 376, 377, 378, 379, 380, 381, 382, 383, 384, 385, 386, 387, 388, 389, 390, 391, 392, 393, 394, 395, 396, 397, 398, 399, 400, 401, 402, 403, 404, 405, 406, 407, 408, 409, 410, 411, 412, 413, 414, 415, 416, 417, 418, 419, 420, 421, 422, 423, 424, 425, 426, 427, 428, 429, 430, 431, 432, 433, 434, 435, 436, 437, 438, 439, 440, 441, 442, 443, 444, 445, 446, 447, 448, 449, 450, 451, 452, 453, 454, 455, 456, 457, 458, 459, 460, 461, 462, 463, 464, 465, 466, 467, 468, 469, 470, 471, 472, 473, 474, 475, 476, 477, 478, 479, 480, 481, 482, 483, 484, 485, 486, 487, 488, 489, 490, 491, 492, 493, 494, 495, 496, 497, 498, 499, 500, 501, 502, 503, 504, 505, 506, 507, 508, 509, 510, 511, 512, 513, 514, 515, 516, 517, 518, 519, 520, 521, 522, 523, 524, 525, 526, 527, 528, 529, 530, 531, 532, 533, 534, 535, 536, 537, 538, 539, 540, 541, 542, 543, 544, 545, 546, 547, 548, 549, 550, 551, 552, 553, 554, 555, 556, 557, 558, 559, 560, 561, 562, 563, 564, 565, 566, 567, 568, 569, 570, 571, 572, 573, 574, 575, 576, 577, 578, 579, 580, 581, 582, 583, 584, 585, 586, 587, 588, 589, 590, 591, 592, 593, 594, 595, 596, 597, 598, 599, 600, 601, 602, 603, 604, 605, 606, 607, 608, 609, 610, 611, 612, 613, 614, 615, 616, 617, 618, 619, 620, 621, 622, 623, 624, 625, 626, 627, 628, 629, 630, 631, 632, 633, 634, 635, 636, 637, 638, 639, 640, 641, 642, 643, 644, 645, 646, 647, 648, 649, 650, 651, 652, 653, 654, 655, 656, 657, 658, 659, 660, 661, 662, 663, 664, 665, 666, 667, 668, 669, 670, 671, 672, 673, 674, 675, 676, 677, 678, 679, 680, 681, 682, 683, 684, 685, 686, 687, 688, 689, 690, 691, 692, 693, 694, 695, 696, 697, 698, 699, 700, 701, 702, 703, 704, 705, 706, 707, 708, 709, 710, 711, 712, 713, 714, 715, 716, 717, 718, 719, 720, 721, 722, 723, 724, 725, 726, 727, 728, 729, 730, 731, 732, 733, 734, 735, 736, 737, 738, 739, 740, 741, 742, 743, 744, 745, 746, 747, 748, 749, 750, 751, 752, 753, 754, 755, 756, 757, 758, 759, 760, 761, 762, 763, 764, 765, 766, 767, 768, 769, 770, 771, 772, 773, 774, 775, 776, 777, 778, 779, 780, 781, 782, 783, 784, 785, 786, 787, 788, 789, 790, 791, 792, 793, 794, 795, 796, 797, 798, 799, 800, 801, 802, 803, 804, 805, 806, 807, 808, 809, 810, 811, 812, 813, 814, 815, 816, 817, 818, 819, 820, 821, 822, 823, 824, 825, 826, 827, 828, 829, 830, 831, 832, 833, 834, 835, 836, 837, 838, 839, 840, 841, 842, 843, 844, 845, 846, 847, 848, 849, 850, 851, 852

จำนวน (ตัว)



วิทยทัศน์ " มุ่งสู่มาตรฐานทางวิชาชีพภาวะต้นโลก พร้อมการให้บริการด้านโลจิสติกส์ที่เป็นเลิศ เพื่อการเติบโตอย่างยั่งยืนไป ๒๕๗๓ "

คำนิยาม : S M A R T : Standard, Mastery, Agility, Responsibility, Teamwork



บันทึก

หน่วยงาน	ผร.กท.สส.	วันที่	ที่	เรื่อง
ผร.กท.สส.	ผร.กท.สส.	2104/112	2104/112	เรื่อง รายงานผลการตรวจภายในเขตวิศุการ และบริเวณประตูตรวจสอบ 1, 2, 3 และ 4 ของท่าเรือแหลมฉบัง
ผร.กท.สส.	ผร.กท.สส.	2104/112	2104/112	ของท่าเรือแหลมฉบัง

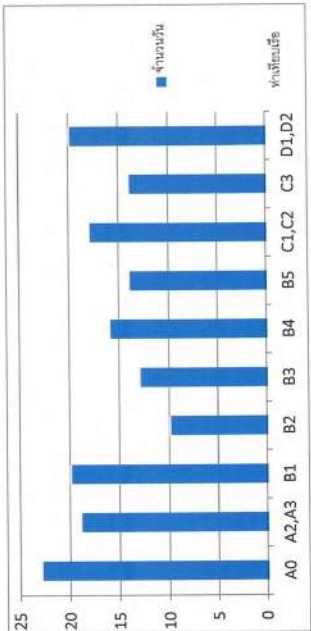
หน่วยงาน	ผร.กท.สส.	วันที่	ที่	เรื่อง
ผร.กท.สส.	ผร.กท.สส.	2104/112	2104/112	เรื่อง รายงานผลการตรวจภายในเขตวิศุการ และบริเวณประตูตรวจสอบ 1, 2, 3 และ 4 ของท่าเรือแหลมฉบัง
ผร.กท.สส.	ผร.กท.สส.	2104/112	2104/112	ของท่าเรือแหลมฉบัง

เรียน อ.ทลธ./รอง อ.ทลธ./ผอ.ทลธ./อ.สส./อ.กท./อ.กท./ผร.กท./ผร.กท.

ผร.กท. ขอสรุปรายงานผลการตรวจภายในเขตวิศุการ และบริเวณประตูตรวจสอบ

- 1, 2, 3 และ 4 ของท่าเรือแหลมฉบัง ประจำเดือน ตุลาคม 2566 ดังนี้
- รายงานผลการตรวจภายในเขตวิศุการท่าเรือแหลมฉบัง การตรวจโดยทั่วไป
 - คล่องตัว มีปริมาณรถหนาแน่นก่อนเข้าท่าเทียบเรือ (รายละเอียดตามเอกสารแนบ)
 - A0 ในวันที่ 2-7,9-14,16-20,24-28 และ 30 ตุลาคม 2566 รวม 23 วัน
 - A2,A3 ในวันที่ 2,4-6,8-10,12-14,17-21,26-28 และ 31 ตุลาคม 2566 รวม 19 วัน
 - B1 ในวันที่ 3-5,7-14,16-21,24-26 และ 30-31 ตุลาคม 2566 รวม 20 วัน
 - B2 ในวันที่ 4-5,8,16,18,24-26, และ 30-31 ตุลาคม 2566 รวม 22 วัน
 - B3 ในวันที่ 4-6,9,11,15-16,19-21,25 และ 30-31 ตุลาคม 2566 รวม 13 วัน
 - B4 ในวันที่ 3-6,10-11,13,15,17-19,21,24-26 และ 31 ตุลาคม 2566 รวม 16 วัน
 - B5 ในวันที่ 1,3-4,6-7,9-12,16-17,26 และ 30-31 ตุลาคม รวม 14 วัน
 - C1,C2 ในวันที่ 2-7,10-12,17-21 และ 24-27 ตุลาคม 2566 รวม 18 วัน
 - C3 ในวันที่ 1-2,5-7,10-12,17-21,24,26-27 และ 31 ตุลาคม 2566 รวม 14 วัน
 - D1,D2 ในวันที่ 2-7,9-13,17-21,24-26 และ 31 ตุลาคม 2566 รวม 20 วัน

กราฟแสดงปริมาณรถหนาแน่นก่อนเข้าท่าเทียบเรือ



/2. รายงาน...



-2-

2. รายงานสภาพการจราจรบริเวณประตูตรวจสอบ 1, 2, 3 และ 4 ของท่าเรือแหลมฉบัง

สภาพการจราจรโดยทั่วไปคล่องตัว แต่ในพื้นที่ที่มีปริมาณรถหนาแน่น

จึงเรียนมาเพื่อโปรดทราบ

เรื่อง รายงานสภาพการจราจรภายในเขตวิศุการ และบริเวณประตูตรวจสอบ 1, 2, 3 และ 4 ของท่าเรือแหลมฉบัง ประจำเดือน ตุลาคม 2566



สภาพการจราจรโดยทั่วไปคล่องตัว แต่ในพื้นที่ปริมาณรถหนาแน่น

จึงเรียนมาเพื่อโปรดทราบ



เรียน/ ร้อง ข. ทลธ./ ผ. ข. ทลธ./ อส. ส. / อ. ก. ท. / ข. ก. ท. / ข. พ. ร. / ข. พ. ร.

๑ ๒ ๓ และ ๔ ขອງท่าเรือแหลมฉบัง ประจำปี พุทธศักราช ๒๕๖๕ ดังนี้

1. รายงานสภาพเศรษฐกิจภายในเขตอุตสาหกรรมทำเรือแหลมฉบัง การจราจรโดยทั่วไป

๑๒๖๓ จุฬาริชาทรมหาวิทยาลัยราชภัฏวชิรญาณพรหม (รายละเอียดตามเอกสารแนบ)

- กราฟแสดงปริมาณรถหนาแน่นก่อนเข้าท่าเทียบเรือ



เรื่อง รายงานสภาพการจราจรภายในเขตกรุงเทพมหานคร และบริเวณปริมณฑลรอบ 1, 2, 3 และ 4
ของท่าเรือแหลมฉบัง ประจำปี 2566

วิทยาลัย “มุ่งสู่มาตรฐานเท่าเทียมในระดับโลก พร้อมการให้บริการด้านโลจิสติกส์ที่เป็นเลิศ เพื่อการเติบโตอย่างยั่งยืนในปี ๒๕๖๓”

คำขวัญ : S M A R T : Standard, Mastery, Agility, Responsibility, Teamwork

คำขวัญ : S M A R T : Standard, Mastery, Agility, Responsibility, Teamwork



หน่วยงาน กรม.กท.สส.ศ.

ที่ กท 2104/135

เรื่อง

ของทำเรือแหลมฉบัง ประจำเดือน ธันวาคม 2566

บันทึก

หน่วยงาน	เลขที่	รับเข้า	เวลา	ส่งออก	เวลา
อ.ทลธ.	1102	ท.ม.ด.ค.ค.	ท.ม.ด.ค.ค.		
อ.ทลธ.	0049	ค.ม.ค.ค.	ค.ม.ค.ค.		
อ.ทลธ.	0088	ค.ม.ค.ค.	ค.ม.ค.ค.		

โทรศัพท์

วันที่ 5 มกราคม 2567

เรื่อง รายงานสภาพการจราจรภายในเขตวิศุการ และบริเวณประตูรถสอบ 1, 2, 3 และ 4

ของทำเรือแหลมฉบัง ประจำเดือน ธันวาคม 2566

เรียน อ.ทลธ./รอง อ.ทลธ./ผ.อ.ทลธ./อ.สส.ศ./อ.กท./อ.กท./อ.ทลธ./อ.ทลธ./อ.ทลธ.

ผร.กท. ขอสรุปรายงานสภาพการจราจรภายในเขตวิศุการ และบริเวณประตูรถสอบ

1, 2, 3 และ 4 ของทำเรือแหลมฉบัง ประจำเดือน ธันวาคม 2566 ดังนี้

1. รายงานสภาพการจราจรภายในเขตวิศุการทำเรือแหลมฉบัง การจราจรโดยทั่วไป

คลองตัว มีปริมาณรถหนาแน่นก่อนเข้าทำเทียบเรือ (รายละเอียดตามเอกสารแนบ)

- A0 ในวันที่ 1,4-7,9,13-16,18,20-23,25 และ 28 ธันวาคม 2566 รวม 16 วัน

- A2,A3 ในวันที่ 13,18,22 และ 25 ธันวาคม 2566 รวม 4 วัน

- B1 ในวันที่ 1-2,4,6,9,12-14,16,18,20-23,25,27 และ 28 ธันวาคม 2566 รวม 17 วัน

- B2 ในวันที่ 1-2,6,11-13,16-23 และ 25-27 ธันวาคม 2566 รวม 17 วัน

- B3 ในวันที่ 1,4,7,9,12,15,19-20 และ 25 ธันวาคม 2566 รวม 9 วัน

- B4 ในวันที่ 1-2,4-5,7,12,14,18-21 และ 25-28 ธันวาคม 2566 รวม 15 วัน

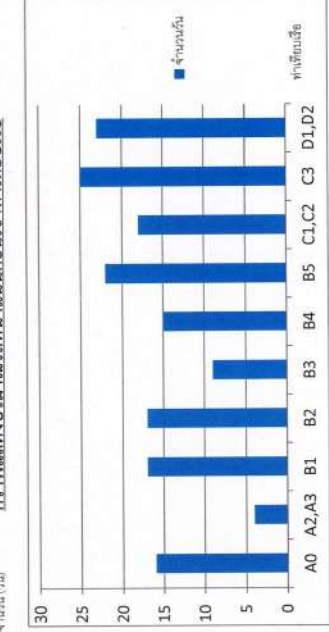
- B5 ในวันที่ 1-2,4,6-9,12-20,22-23 และ 25-28 ธันวาคม 2566 รวม 22 วัน

- C1,C2 ในวันที่ 1-3,6-9,13-16,19-22 และ 25-27 ธันวาคม 2566 รวม 18 วัน

- C3 ในวันที่ 1-2,4-11,13-23,25 และ 27-29 ธันวาคม 2566 รวม 25 วัน

- D1,D2 ในวันที่ 1-4,7-10,12-23 และ 27-29 ธันวาคม 2566 รวม 23 วัน

กราฟแสดงปริมาณรถหนาแน่นก่อนเข้าทำเทียบเรือ



/2. รายงาน...

วิสัยทัศน์ "มุ่งสู่มาตรฐานท่าเรือชั้นนำระดับโลก พร้อมการให้บริการด้านโลจิสติกส์ที่เป็นเลิศ เพื่อการเติบโตอย่างยั่งยืนในปี ๒๕๗๓"

คำนิยม : S M A R T : Standard, Mastery, Agility, Responsibility, Teamwork



-2-

2. รายงานสภาพการจราจรบริเวณประตูรถสอบ 1, 2, 3 และ 4 ของทำเรือแหลมฉบัง สภาพการจราจรโดยทั่วไปคลองตัว แต่ในพื้นที่ที่มีปริมาณรถหนาแน่น

จึงเรียนมาเพื่อโปรดทราบ

เรื่อง รายงานสภาพการจราจรภายในเขตวิศุการ และบริเวณประตูรถสอบ 1, 2, 3 และ 4

ของทำเรือแหลมฉบัง ประจำเดือน ธันวาคม 2566

วิสัยทัศน์ "มุ่งสู่มาตรฐานท่าเรือชั้นนำระดับโลก พร้อมการให้บริการด้านโลจิสติกส์ที่เป็นเลิศ เพื่อการเติบโตอย่างยั่งยืนในปี ๒๕๗๓"

คำนิยม : S M A R T : Standard, Mastery, Agility, Responsibility, Teamwork

ภาคผนวก ข-18

การจ้ดอบรมทบทวนบทบาทหน้าที่การส่งเสริม
กิจกรรมด้านความปลอดภัยในการทำงาน



- ๓ -

จึงเรียนมาเพื่อโปรดพิจารณา หากเห็นชอบโปรดอนุมัติตามข้อ ๔ ก่อน กค.ส.ส.พลอ.
ดำเนินการต่อไป



เรื่อง ขออนุมัติค่าใช้จ่าย ในการจัดการฝึกอบรมและศึกษาดูงาน หลักสูตร “ทบทวนบทบาทหน้าที่
การส่งเสริมกิจกรรมด้านความปลอดภัยในการทำงาน”

PROFILE



อรัสา อรัสา



081 6232914



ID : Orasasari11



การศึกษา

- ปริญญาตรี สาขาวิชาอนามัยและความปลอดภัย มหาวิทยาลัยเทคโนโลยีสุรนารี
- ปริญญาโท สาขาวิศวกรรมความปลอดภัย มหาวิทยาลัยเทคโนโลยีสุรนารี

ผลงาน

- รางวัลเจ้าหน้าที่ความปลอดภัย ระดับวิชาชีพ ดีเด่นระดับประเทศ
- รางวัลทีมอุกเหินดีเด่น ระดับกลุ่มธุรกิจการตลาดและจัดจำหน่าย
- รางวัลทีมอุกเหินดีเด่นระดับประเทศ
- รางวัลสถานประกอบต้นแบบดีเด่นด้านความปลอดภัย ระดับประเทศ
- รางวัลสถานที่ทำงาน ปลอดภัยโรคร ปลอดภัย ภายใจเป็นสุข ระดับประเทศ
- รางวัล GREEN INDUSTRY Level 4
- รางวัล CSR-DIW

ประสบการณ์

- เจ้าหน้าที่ความปลอดภัย ระดับวิชาชีพ บริษัทเอกชน
- ผู้จัดการแผนกความปลอดภัย บริษัทเอกชน
- ผู้เชี่ยวชาญความปลอดภัยและระบบมาตรฐาน ISO สังกัดฝ่ายบริหารความปลอดภัย กลุ่มธุรกิจ ค้าปลีกและการตลาด (Warehouse & Logistics)
- วางระบบบันไดเลื่อน ฝักดัน ให้กับงาน ได้รางวัล เจ้าหน้าที่ความปลอดภัยดีเด่น ระดับ หัวหน้างาน บริหาร และคณะกรรมการความปลอดภัยฯ ระดับประเทศ
- คณะอนุกรรมการความปลอดภัย ๔ จังหวัดนนทบุรี
- ที่ปรึกษา จัดทำและฝึกซ้อมแผนป้องกันและระงับอัคคีภัยระดับจังหวัด , โรงเรียน , โรงพยาบาลและสถานศึกษา
- คณะกรรมการตรวจประเมินระบบมาตรฐานความปลอดภัย จังหวัดนนทบุรี
- วิทยากรอบรมและที่ปรึกษาด้านความปลอดภัย
- ที่ปรึกษาระบบมาตรฐาน TOSH ของ สสภ. ๔

หมายเหตุ

ปีละครั้ง มีเวลาเพียงพอในการดูแลรักษา และโครงสร้างไม้ ให้โครงสร้างติดต่อกับอาคารโดยตรง เท่านั้น

มติคณะกรรมการความปลอดภัย
อาชีวอนามัยและสภาพแวดล้อมในการทำงานของ กพท.
พื้นที่ทำเรือแหลมฉบัง

ครั้งที่ ๓/๒๕๖๖
วันจันทร์ที่ ๒๕ พฤษภาคม ๒๕๖๖

เรื่อง การศึกษาดูงานนอกพื้นที่

เรียน ประธานคณะกรรมการความปลอดภัย อาชีวอนามัยและสภาพแวดล้อมในการทำงานของ ทลธ.

ด้วยคณะกรรมการความปลอดภัย อาชีวอนามัยและสภาพแวดล้อมในการทำงานของ ทลธ. ได้ประชุมร่วมกัน เมื่อวันที่ ๒๕ พฤษภาคม ๒๕๖๖ มีมติเห็นชอบให้ กบศ.ทลธ. จัดการฝึกอบรมและศึกษาดูงานด้านความปลอดภัย อาชีวอนามัย และสภาพแวดล้อมในการทำงาน ให้กับ คปอ.ทลธ. และพนักงาน ทลธ. ที่เกี่ยวข้อง

จึงเรียนมาเพื่อโปรดทราบ



กำหนดการฝึกอบรม
หลักสูตร ทบพชนบทหน้าทำการส่งเสริมกิจกรรมด้านความปลอดภัย
อาชีวอนามัย และสภาพแวดล้อมในการทำงาน

วันแรก (วันพฤหัสบดีที่ ๒๙ มิถุนายน ๒๕๖๖)

- ๐๘.๐๐ น. - ๐๘.๓๐ น. ลงทะเบียน
- ๐๘.๓๐ น. - ๐๙.๓๐ น. ออกเดินทางจาก ทลธ. สุวีระแรมแดนทริย์ เบย์ จังหวัดระยอง
- ๐๙.๓๐ น. - ๑๒.๐๐ น. ศึกษาดูงานด้านความปลอดภัย อาชีวอนามัย และสภาพแวดล้อมในการทำงาน ณ ท่าเรือมาตาฟูด จังหวัดระยอง
- ๑๒.๐๐ น. - ๑๓.๐๐ น. พักรับประทานอาหารกลางวัน
- ๑๓.๐๐ น. - ๑๗.๐๐ น. มีกิจกรรมภาคทฤษฎี และปฏิบัติ
- ๑๘.๐๐ น. รับประทานอาหารเย็น

วันที่สอง (วันศุกร์ที่ ๓๐ มิถุนายน ๒๕๖๖)

- ๐๘.๐๐ น. - ๐๘.๓๐ น. ลงทะเบียน
- ๐๘.๐๐ น. - ๑๒.๐๐ น. มีกิจกรรมภาคทฤษฎี และปฏิบัติ (ต่อ)
- ๑๒.๐๐ น. - ๑๓.๐๐ น. รับประทานอาหารกลางวัน
- ๑๓.๐๐ น. เดินทางกลับท่าเรือแหลมฉบัง โดยสวัสดิภาพ

รายชื่อพนักงานเข้าร่วมฝึกอบรมและศึกษาจากหลักสูตร
"บทบาทบทบาทหน้าที่การส่งเสริมกิจกรรมด้านความปลอดภัยในการทำงาน"
ระหว่างวันที่ ๒๙ - ๓๐ มิถุนายน ๒๕๖๖
ณ ทำเนียบมาตุพุด และโรงแรมแคนทารี เบย์ จังหวัดระยอง

ลำดับ	รหัส	ชื่อ - สกุล	ตำแหน่ง	หมายเหตุ
ทำเนียบมาตุพุด				
๑	๓๕๐๕๕	เรือเอก กานต์ เหมะรุจิ	รอง ยพธม.	
๒	๕๕๐๐๓	นางสาวนวลวรรณ หินแก้ว	จปท. ๑๓ พธม.	
สำนักงานปฏิบัติการ				
๓	๓๓๐๖๓	นายพิสิทธิ์ วงษ์กลางดา	พนักงานการสินค้า ๑๒ ครม.	
๔	๓๓๐๕๙	นายอนุศักดิ์ ดิษฐบรรจง	พนักงานการสินค้า ๑๐ (งานด้านปฏิบัติการ)	
๕	๕๖๐๐๔	นางสาวปัทมา เจริญกิจ	พนักงานการสินค้า ๕ (งานด้านข้อมูลสินค้าและวางแผน)	
กองบริการ				
๖	๕๕๐๕๔	นายเดชบดิ์ กิตติมหาโชค	หัวหน้าแผนก	
เรือท่าเรือ ๒๐๖				
๗	๔๐๐๒๕	นายวัชรวิธธาสา เกติผล	พนักงานช่างเครื่อง ๑๐ (ต้นกล)	
เรือท่าเรือ ๒๐๗				
๘	๔๐๐๒๑	นายฤกษ์ วัลละ	พนักงานปากเรือ ๑๐ (นายเรือ)	
เรือท่าเรือ ๓๐๔				
๙	๔๐๐๒๐	นายอนุชิต พร้อมกันศรีวัฒนะ	พนักงานปากเรือ ๑๐ (นายเรือ)	
๑๐	๓๖๐๒๕	นายธีพนธ์ ใจใส	พนักงานช่างเครื่อง ๑๐ (ต้นกล)	
กองช่าง				
หมวดคลังสินค้า				
๑๑	๓๖๐๒๓	นางสาววิรดา ทวมทอง	หัวหน้าหมวด	
หมวดบำรุงรักษา				
๑๒	๕๖๐๑๓	นายกิตติวัฒน์ ชุ่มเกษร	หัวหน้าหมวด	
หมวดสุขาภิบาล				
๑๓	๕๕๐๕๓	นางพัชรพรพรณ พะสุนทร	หัวหน้าหมวด	
แผนกช่างไฟฟ้า				
๑๔	๖๐๐๓๕	นายธนภัทร ศรีวิจิตร	หัวหน้าแผนก	
หมวดไฟฟ้า				
แผนกช่างกล				
๑๕	๓๔๐๓๑	นายเกียรติกุล ขุสสุล	หัวหน้าแผนก	
กองการท่า				
หมวดตรวจสอบท่าเทียบเรือ ๒				
๑๖	๕๔๐๖๕	นายกิตติพงษ์ เมธอรุณ	พนักงานการสินค้า ๖ (สำรวจตรวจสอบสินค้า)	
หมวดตรวจสอบท่าเทียบเรือ ๓				
๑๗	๕๔๐๐๗	นางสาวหทัยรัตน์ แก้วงาม	หัวหน้าหมวด	
หมวดตรวจสอบสินค้า ๓				
๑๘	๓๖๐๓๗	นางสาวศิริพร สุพรรณชาติ	หัวหน้าหมวด	

รายชื่อพนักงานเข้าร่วมฝึกอบรมและศึกษาจากหลักสูตร
"บทบาทบทบาทหน้าที่การส่งเสริมกิจกรรมด้านความปลอดภัยในการทำงาน"
ระหว่างวันที่ ๒๙ - ๓๐ มิถุนายน ๒๕๖๖
ณ ทำเนียบมาตุพุด และโรงแรมแคนทารี เบย์ จังหวัดระยอง

ลำดับ	รหัส	ชื่อ - สกุล	ตำแหน่ง	หมายเหตุ
กองบริหารงานทั่วไป				
หมวดสารบรรณ				
๑๙	๓๓๐๔๓	จ.ส.ด. บุญญา ศิริรักษ์	หัวหน้าหมวด	
แผนกประชาสัมพันธ์				
๒๐	๕๕๐๕๒	นางสาวอัญชลี วัลลา	เจ้าหน้าที่ประชาสัมพันธ์ ๘	
แผนกพัสดุ				
หมวดเชื้อเพลิง				
๒๑	๕๕๐๑๒	นางสาวจินดา โฉนน้อย	หัวหน้าหมวด	
กองแผนงาน				
แผนกโครงการและประเมินผล				
๒๒	๕๕๐๒๐	นางสาวกุลมัย พิพัฒน์	นักวิชาการ ๘	
แผนกสารสนเทศ				
๒๓	๖๐๐๓๓	นายเปรมรัตน์ กรัณพงษ์	เจ้าหน้าที่ระบบงานคอมพิวเตอร์ ๖ (งานเทคนิค)	
กองการบุคคล				
แผนกอิทธิกรากำลัง				
หมวดบรรจุและแต่งตั้ง				
๒๔	๕๕๐๐๖	นางสาวสุพรรณ สุรินทร์	หัวหน้าหมวด	
กองการเงิน				
แผนกการคลัง				
หมวดรับเงิน				
๒๕	๕๕๐๑๔	นางทิพวรรณ สุทธิประทีป	หัวหน้าหมวด	
หมวดค่าการเบ็ดเตล็ด				
แผนกผลประโยชน์				
๒๖	๕๕๐๔๓	นางสาวอังคณา คำคง	หัวหน้าแผนก	
หมวดเงินเดือนและค่าใช้จ่าย				
๒๗	๓๔๐๔๒	นางธิดาวลัย โกสินธุ์ชนะ	หัวหน้าหมวด	
กองจัดการและจัดการทรัพย์สิน				
แผนกกฎหมาย				
๒๘	๕๕๐๑๕	นางสาวสุกานต์ เพาะปัทมะ	หัวหน้าแผนก	
หัวหน้าโครงการ				
๒๙	๕๖๐๐๑	นายพอดเจต แดงโชติ	หัวหน้าแผนก	
เจ้าหน้าที่โครงการ				
๓๐	๕๖๐๕๐	นางสาวสุพิณ กิรยาคม	หัวหน้าหมวด	

หลักสูตรทบทวนบทบาทหน้าที่การส่งเสริมกิจกรรมด้านความปลอดภัย
อาชีวอนามัย และสภาพแวดล้อมในการทำงาน

หลักการและเหตุผล

ในปัจจุบัน การดำเนินธุรกิจ ถูกกำหนดให้ควบคู่ไปกับงานด้านความปลอดภัย เพื่อเป็นการลด การเกิดอุบัติเหตุและโรคจากการทำงาน และให้เป็นที่ยอมรับของผู้มีส่วนได้ส่วนเสีย ทำให้ผู้ประกอบการ เล็งเห็น ความสำคัญของการอบรมและการส่งเสริมด้านความปลอดภัยมากขึ้น การทบทวนบทบาทหน้าที่การส่งเสริม กิจกรรมด้านความปลอดภัย อาชีวอนามัย และสภาพแวดล้อมในการทำงาน จึงเป็นสิ่งสำคัญที่ผู้ประกอบการ ตระหนักถึงและให้ความสำคัญ เพื่อให้บุคลากรภายในองค์กร เกิดความรู้ความเข้าใจและสร้างเสริมแนวความคิด ด้านความปลอดภัยให้กับผู้บริหาร และพนักงาน ซึ่งจะส่งผลให้สามารถกำหนดนโยบายและทิศทางการบริหารงาน ด้านความปลอดภัยของส่วนงานตนได้ และยังทำให้พนักงาน ได้รับทราบและตระหนักถึงบทบาทหน้าที่และความ รับผิดชอบของตนในฐานะเจ้าหน้าที่ความปลอดภัยในการทำงานระดับบริหาร และระดับหัวหน้างาน ซึ่งเป็นผู้ที่มี ส่วนสำคัญในการผลักดันให้เกิดระบบบริหารงานความปลอดภัย เพื่อให้เกิดความปลอดภัยต่อตัวพนักงาน และ ทรัพยากร รวมทั้งสิ่งแวดล้อม ตลอดจนสร้างความเชื่อมั่นต่อผู้ใช้บริการ ทั้งยังเป็นการให้ความรู้ในเรื่องกฎหมาย ใหม่เรื่องการจัดทราความปลอดภัยในการทำงาน กฎหมายความปลอดภัย อาชีวอนามัย และสภาพแวดล้อม ในการทำงาน และการจัดการอาชีวอนามัยและความปลอดภัย อีกด้วย

วัตถุประสงค์

1. เพื่อเป็นการทบทวนบทบาทหน้าที่ ความรับผิดชอบและแนวทางปฏิบัติหน้าที่ในการส่งเสริม ความปลอดภัยของผู้ผ่านการอบรมเจ้าหน้าที่ความปลอดภัยระดับบริหาร และหัวหน้างาน ได้อย่างมี ประสิทธิภาพ
2. เพื่อสร้างความรู้ความเข้าใจ เกี่ยวกับเรื่องความปลอดภัยในการทำงาน

กลุ่มเป้าหมาย

พนักงานที่เคยผ่านการอบรมหลักสูตรเจ้าหน้าที่ความปลอดภัยระดับบริหารและระดับหัวหน้างาน จำนวน ๒๕ - ๓๐ คน

ระยะเวลาอบรม

๒ วัน ๑ คืน ภาคบ่ายและภาคปฏิบัติ

สถานที่

ศึกษาสถานที่ ทำเรียนภาคทศ
อบรมภาคทฤษฎีและปฏิบัติที่โรงแรมแคนทรี เบย์ จังหวัดระยอง

ผลที่คาดว่าจะได้รับ

๑. พนักงานที่เข้ารับการอบรม มีความรู้ เข้าใจ ในบทบาทหน้าที่ในการส่งเสริมความปลอดภัย และ กฎหมายใหม่ในเรื่องของความปลอดภัย
๒. พนักงานที่ได้รับการอบรม สามารถสื่อสารกิจกรรมที่ก่อให้เกิดความปลอดภัย แก่ผู้บังคับบัญชา ทำให้เกิดตระหนัก และเกิดการค้าเป็นงานที่เป็นความปลอดภัยของตนเอง และทรัพยากรของหน่วยงาน